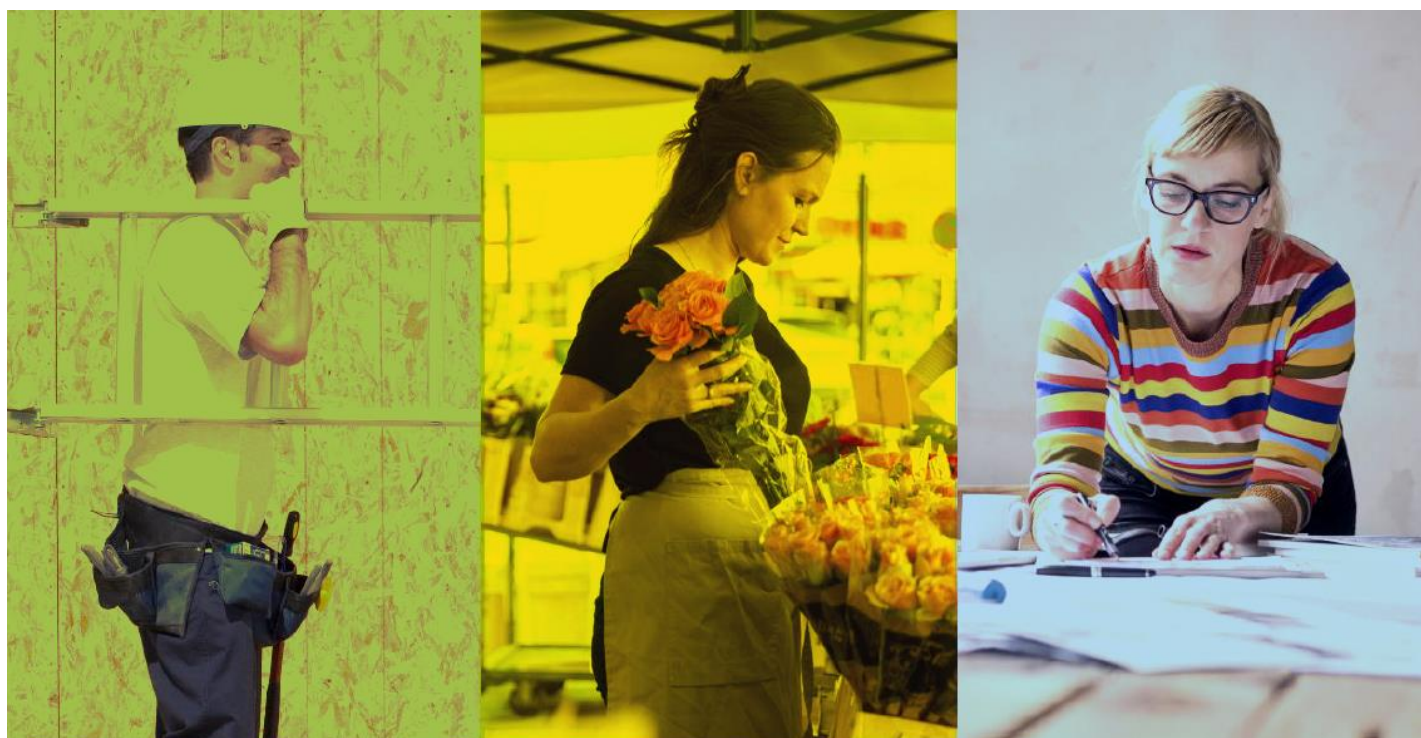


# INTÉGRATION DES TRAVAILLEURS INDÉPENDANTS AU RÉGIME GÉNÉRAL

UNE PROTECTION SOCIALE PLUS SIMPLE,  
UN SERVICE AMÉLIORÉ

Dossier de presse — 6 janvier 2020



# Une réforme pour améliorer et simplifier la protection sociale des travailleurs indépendants

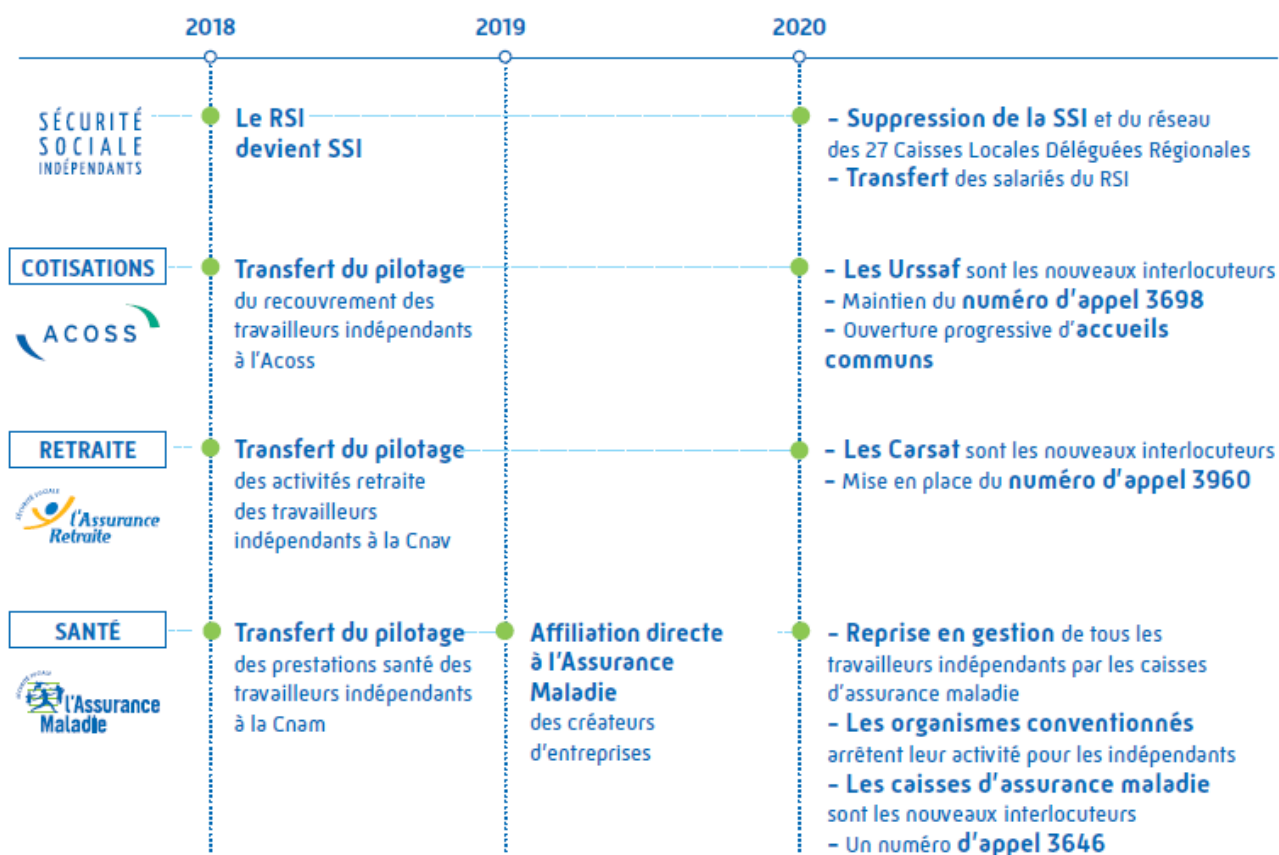
La loi de financement de la Sécurité Sociale de 2018 a acté la suppression du RSI au profit de la Sécurité Sociale des Indépendants (SSI). Elle a prévu une période transitoire de deux ans pour que chaque branche concernée du Régime Général puisse organiser, d'ici début 2020, l'intégration des activités, des assurés et des personnels de la SSI.

La réforme du RSI est complètement achevée début 2020 avec l'intégration de l'ensemble des travailleurs indépendants au régime général.

Pour rappel, cette réforme de la protection sociale des travailleurs indépendants s'accompagne de mesures en faveur de leur pouvoir d'achat (exonération des cotisations en 2019 pour les créateurs d'entreprise...) et de l'amélioration de leur couverture santé (allongement du congé maternité pour les indépendantes). En revanche, elle ne modifie pas leurs cotisations ni le champ des prestations servies.



## CHRONOLOGIE DE LA RÉFORME



## Un taux de satisfaction globale qui poursuit sa hausse

Point essentiel pour les indépendants : **le taux de satisfaction globale concernant les missions de la Sécurité sociale pour les indépendants a été en hausse continue, à 74% en 2019<sup>1</sup>, contre 71% en 2018**, qu'il s'agisse par exemple de la clarté des avis d'appel de cotisations, des délais de remboursement des prestations maladie, ou des délais de traitement des dossiers de retraite, les indicateurs sont en hausse.

## Une transformation qui s'effectue dans le respect du dialogue social et des attentes des salariés de l'ex Sécurité Sociale pour les Indépendants

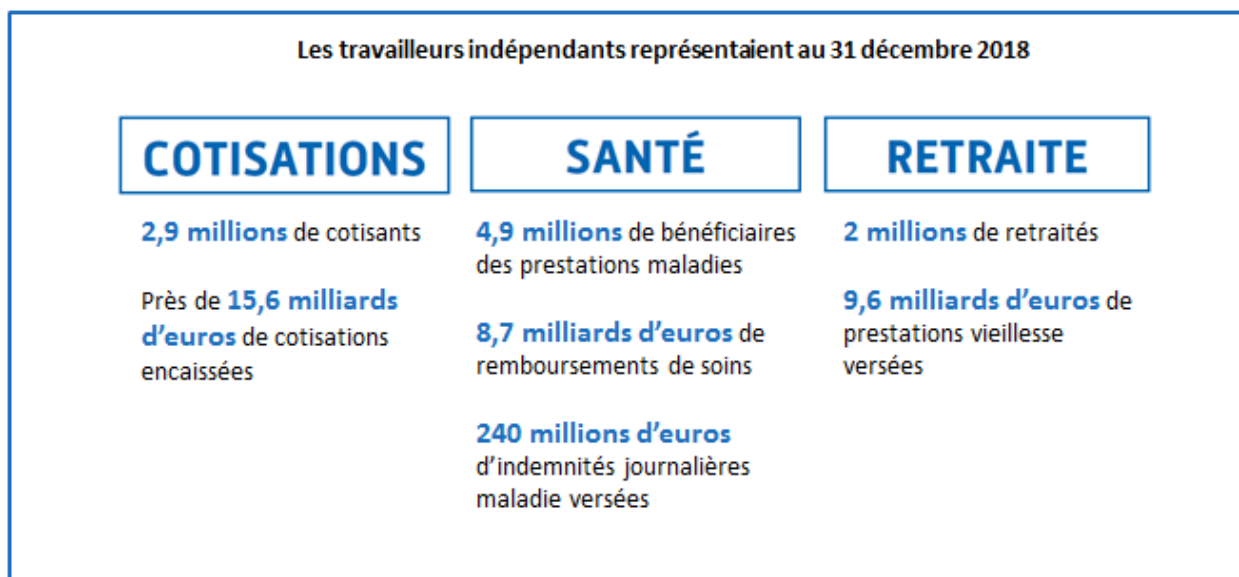
Tout au long de ces deux années de transition, le régime général a négocié avec les organisations syndicales des accords de transition, et mis en œuvre des dispositifs d'accompagnement des salariés pour rejoindre les organismes du régime général.

Sur le 1<sup>er</sup> semestre 2019, les entretiens de repositionnement dans les caisses d'assurance maladie (CPAM), Urssaf et les caisses régionales de l'Assurance Retraite (Carsat) se sont organisés, permettant à **chacun des 7 000 salariés de la SSI et des organismes conventionnés de trouver un poste** et de se projeter dans un **nouveau projet professionnel**.

Cette vaste opération de gestion des ressources humaines se poursuit actuellement avec le déploiement d'actions de formation professionnelle et de développement des compétences.

## Une transition informatique sécurisée

La constitution du groupement d'intérêt économique « GIE Systèmes d'Informations Sécu-Indépendants » en juillet 2019, permet **d'adapter le système d'information** des travailleurs indépendants et de **sécuriser les opérations de bascules** progressives des outils informatiques.



<sup>1</sup> Source Baromètre de satisfaction des affiliés à la Sécurité sociale pour les indépendants, conduit en novembre 2019 par BVA

## 1. De nouveaux interlocuteurs

Depuis début janvier 2020, en intégrant le régime général de la Sécurité sociale, les travailleurs indépendants **changent d'interlocuteurs**. Ce sont désormais **l'Assurance Maladie**, **l'Assurance Retraite** et **les Urssaf** qui les accompagneront au quotidien pour leur protection sociale.

Ce changement est **automatique**, ils n'ont rien à faire.

**Les professions libérales** ne changent pas d'interlocuteurs s'agissant de leur retraite. Elles continuent à cotiser auprès de leur caisse de retraite actuelle.

Pour toute information concernant la mise en place de cette réforme, les travailleurs indépendants peuvent continuer à consulter **le site internet [www.secu-independants.fr](http://www.secu-independants.fr)** ou **téléphoner au 3648**.

### À partir de 2020 : de nouveaux interlocuteurs pour la protection sociale des indépendants

POUR LES COTISATIONS	POUR LA SANTÉ	POUR LA RETRAITE
<p>À partir du 1<sup>er</sup> janvier, le travailleur indépendant cotise auprès de l'Urssaf de sa région.</p>	<p>La caisse d'assurance maladie du lieu de résidence du travailleur indépendant se charge de ses frais de santé, dès son rattachement, qui interviendra entre le 20 janvier et le 17 février 2020.</p>	<p>A partir du 1<sup>er</sup> janvier, l'interlocuteur pour la retraite du travailleur indépendant devient la caisse d'assurance retraite (Cnav, Carsat, CGSS ou CSS) de son lieu de résidence.</p>
 <p><a href="http://secu-independants.fr">secu-independants.fr</a> <a href="http://autoentrepreneur.urssaf.fr">autoentrepreneur.urssaf.fr</a></p>	 <p><a href="http://ameli.fr">ameli.fr</a></p>	 <p><a href="http://lassuranceretraite.fr">lassuranceretraite.fr</a></p>
<p><b>3698</b> Service gratuit + prix appel</p>	<p><b>3646</b> Service 0,06 € / min + prix appel</p>	<p><b>3960</b> Service 0,06 € / min + prix appel</p> <p>De l'étranger, composez le +33 9 71 10 39 60</p>

Ce changement est automatique, le travailleur indépendant n'a rien à faire.

Sa protection sociale reste inchangée, il garde les mêmes droits.

Pour toutes questions sur la réforme :  
[www.secu-independants.fr](http://www.secu-independants.fr)

**3648** Service gratuit + prix appel

La mise en place de la réforme est effective depuis le **1<sup>er</sup> janvier 2020** pour les **Caisses régionales d'assurance retraite**. S'agissant du rattachement à **l'Assurance Maladie**, les opérations se dérouleront en trois vagues successives, en fonction de l'organisme conventionné actuel du travailleur indépendant, **étalées du 20 janvier au 17 février 2020**, sécurisant ainsi les transferts informatiques. Les travailleurs indépendants seront rattachés à la caisse d'assurance maladie de leur lieu de résidence.

Le tableau ci-dessous indique avec précision les dates de transfert pour la couverture santé. Jusqu'à ces dates, les travailleurs indépendants restent gérés par leur organisme conventionné.

### Un transfert à l'Assurance Maladie en 3 phases



## 2. Une offre de services étoffée et une simplification des démarches

### Une qualité de service consolidée

Point d'attente n°1 des travailleurs indépendants : **le niveau de service et les indicateurs de performance sont en nette amélioration** depuis 2017.

L'enjeu est de **maintenir cette qualité de service élevée** au bénéfice des indépendants sur les années à venir.



**92,5%**

C'est le taux de décrochés téléphoniques en 2019, avec une progression de

**+14,18**

points entre 2017 et 2019.



**17%**

C'est la diminution du nombre de réclamations reçues entre 2017 et 2019.

**96,3%**

de réclamations traitées en 15 jours en août 2019.



**89%**

C'est la part de demandes de délais de paiement de cotisations traitées dans les

**15**

jours en août 2019.



**21,52**

jours. C'est le délai moyen de règlement des indemnités journalières, avec une amélioration de

**1,79**

jours entre 2017 et 2019.



**3,10**

jours. C'est le délai moyen de traitements des feuilles de soins en 2019, avec une progression de

**1,2**

jours entre 2017 et 2019.



**74%**

C'est le taux de versement de la première pension de retraite dans les délais, avec une progression de

**+6,36**

points entre 2018 et 2019.



### Des simplifications attendues qui se concrétisent

Dans une enquête BVA de mai 2019, 7 indépendants sur 10 considèrent la réforme du RSI comme **prioritaire** avec des attentes fortes sur **la simplification de la gestion au quotidien de leur protection sociale**. Les items de simplification les plus cités dans l'enquête portent sur la suppression de démarches lors d'un changement de statut professionnel (passage de salarié à indépendant par exemple) et sur la facilitation des démarches santé en réduisant le nombre d'interlocuteurs.

La mise en place de cette réforme du RSI permet de **simplifier** effectivement ces démarches. Ainsi, avantage majeur de la réforme : en cas de changement d'activité professionnelle, il ne sera plus nécessaire d'effectuer une mutation de dossier et donc un changement d'organisme de gestion de sa protection sociale.

Quel que soit son statut professionnel – indépendant ou salarié- en 2020, c'est :

- ⇒ **L'Urssaf qui calcule et prélève les cotisations ;**
- ⇒ **L'Assurance Retraite qui gère les dossiers retraite à l'exception des professions libérales ;**

- ⇒ **L'Assurance Maladie qui assure la couverture santé.** Il n'y aura donc plus deux organismes comme aujourd'hui – SSI et organismes conventionnés – en charge de la protection maladie obligatoire des indépendants mais un seul qui prendra en charge l'ensemble des services et prestations santé des indépendants.

### Une offre de services étoffée

Les indépendants pourront accéder à **toute la gamme de services** déjà proposée aux travailleurs salariés.

Pour le **recouvrement** :

- le paiement des cotisations par carte bancaire
- des délais de paiement des cotisations accordés par anticipation

Pour la **retraite** :

- des services en ligne personnalisés pour préparer et gérer sa retraite : espace personnel sur [lassuranceretraite.fr](http://lassuranceretraite.fr) avec notamment la possibilité de demander sa retraite en ligne

Pour la **maladie** :

- des services en ligne personnalisés pour prendre soin de sa santé : compte AMELI sur [ameli.fr](http://ameli.fr) avec notamment la possibilité de demander sa carte Vitale en ligne ou sa demande de complémentaire santé solidaire.

De même, ils pourront **accéder à l'ensemble des points d'accueil physique** des caisses d'assurance maladie, des caisses régionales de l'assurance retraite et des Urssaf répartis sur tout le territoire, renforçant ainsi la proximité.

### 3. La prise en compte des particularités des travailleurs indépendants

---

Afin de tenir compte des spécificités des travailleurs indépendants, le régime général a expérimenté, avant généralisation courant 2020, **plusieurs offres de services spécifiques**.

#### La modulation des cotisations en temps réel

Conformément aux annonces gouvernementales du 5 septembre 2017, un **service de modulation des acomptes de cotisations en temps réel est expérimenté** depuis janvier 2019 dans deux régions, Languedoc-Roussillon et Ile-de-France.

Le téléservice de modulation offre au cotisant la possibilité de :

- **Déclarer au fil de l'eau** le revenu avec calcul immédiat et en temps réel des cotisations
- **Télépayer** le montant des cotisations ainsi calculées.

Ce projet maintient **le principe de la régularisation des cotisations après détermination du résultat annuel** dans la déclaration sociale des indépendants (DSI). Il ne modifie pas l'assiette des cotisations sociales des travailleurs indépendants.

Il présente un intérêt tout particulier pour les travailleurs indépendants connaissant d'importantes variations de revenus sur l'année.

Un bilan de cette expérimentation sera réalisé en 2020.

#### L'accompagnement personnalisé des créateurs d'entreprise

**L'offre d'accompagnement des créateurs d'entreprise est déjà en cours d'expérimentation** dans trois régions : Centre-Val de Loire, Champagne-Ardenne et Languedoc-Roussillon. Dans chaque région d'expérimentation, une cellule d'accompagnement des créateurs a été constituée. Le travailleur indépendant dispose d'un conseiller attitré qui traite ses demandes de bout en bout.

Le bilan de de ces trois expérimentations, débutées courant 2018, a permis de définir le contenu de l'offre qui sera généralisée d'ici début 2020 à tout le territoire. Au total, **plus de 15 000 créateurs d'entreprise** ont déjà bénéficié en France de cet accompagnement. Globalement, **le taux de satisfaction atteint 79 %**, ce qui témoigne du succès de **cette offre sur-mesure**.

#### L'accompagnement des indépendants en situation de fragilité de santé

L'Assurance Maladie a mis en place **un accompagnement dédié aux indépendants en situation de fragilité**.

Elle s'attaque ainsi au phénomène de **renoncement aux soins**, fréquemment observé chez les indépendants, en élargissant son accompagnement personnalisé déjà opérationnel pour les salariés, au public spécifique des indépendants. Chaque indépendant détecté en renoncement aux soins, pourra être accompagné par un conseiller assurance maladie qui l'aidera à constituer un dossier d'aide financière et à entrer dans un parcours effectif de soins.

Parallèlement, le service social de l'Assurance Maladie pourra utilement aider les indépendants en situation d'arrêt de travail ou d'invalidité.



## La mise en place des accueils communs

La mise en œuvre **d'un accueil commun des travailleurs indépendants a été expérimentée** dès avril 2019 en Aquitaine et sera généralisé dans 28 sites sur le territoire français d'ici juin 2020.

Outre les branches recouvrement, maladie et retraite, le dispositif associe également **les Caf, Pôle Emploi et les Directions des finances publiques**.

Cet accueil coordonné permet à la fois :

- de **répondre aux questions** des travailleurs indépendants sur leur protection sociale ;
- de **les orienter** vers les organismes couvrant d'autres champs comme la fiscalité, les prestations familiales et l'assurance chômage susceptibles de répondre à leurs questions mais aussi de les informer sur leurs droits et de trouver des solutions à leurs problèmes.

Ces accueils communs sont proposés aux travailleurs indépendants en complémentarité des réseaux d'accueil de proximité des Urssaf, Caisses régionales d'assurance retraite et Caisses d'assurance maladie.



**UN ESPACE DÉMARCHES RAPIDES :**  
pour répondre aux questions de premier niveau,  
réceptionner des documents et orienter  
les travailleurs indépendants vers  
un rendez-vous ou le bon partenaire



**UN ESPACE DÉMARCHES EN LIGNE :**  
accès aux sites internet et aux services  
en ligne [ameli.fr](http://ameli.fr), [lassuranceretraite.fr](http://lassuranceretraite.fr),  
[autoentrepreneur.urssaf.fr](http://autoentrepreneur.urssaf.fr)



**UN CONSEILLER URSSAF 5 JOURS/7**



**UNE PERMANENCE DE L'ASSURANCE RETRAITE  
UNE FOIS PAR SEMAINE**

## Les offres digitales retraite

Depuis fin 2018, les travailleurs indépendants ont accès à **2 nouvelles fonctionnalités** :

- Le **simulateur « cotisations – droits retraite »** qui permet d'estimer le montant des cotisations et des droits acquis en matière de retraite ;
- Le **simulateur « rachat Madelin »** qui permet d'estimer le coût et le nombre de trimestres rachetables selon les modalités réglementaires de la loi Madelin en date du 11 février 1994.

Ces deux simulateurs sont accessibles sur le portail en ligne de l'Assurance Retraite.

## La mise en place d'une plate-forme téléphonique dédiée à l'accompagnement de la réforme

Pour informer les travailleurs indépendants sur la mise en œuvre effective de la réforme, les accompagner dans les premières semaines et les réassurer sur la bonne prise en compte et le suivi de leurs dossiers, une plate-forme téléphonique temporaire a été créée. Jusqu'au 21 février 2020, une trentaine de téléconseillers répondront à leurs questions et les orienteront pour une prise en main rapide de leur nouvelle protection sociale.

Dès le 2 janvier 2020, plus de 1 400 appels ont été traités chaque jour avec un taux de décrochés de 97%.