

SOLIDARITÉS

ÉTABLISSEMENTS SOCIAUX ET MÉDICO-SOCIAUX

MINISTÈRE DES SOLIDARITÉS
ET DE LA SANTÉ

Direction générale de la cohésion sociale

Service des politiques sociales
et médico-sociales

Bureau de la prévention de la perte d'autonomie
et du parcours de vie des personnes âgées (3A)

Caisse nationale de solidarité
pour l'autonomie

Direction scientifique

Note d'information n° DGCS/SD3A/CNSA/DS/2019/128 du 24 mai 2019 relative à la diffusion des outils d'analyse multidimensionnelle d'un dispositif renforcé pour le soutien à domicile de personnes âgées en perte d'autonomie

NOR : SSAA1916229N

Date d'application: immédiate.

Inscrite pour information à l'ordre du jour du CNP du 24 mai 2019. – N° 50.

Résumé: la DGCS et la CNSA ont mené des travaux afin d'accompagner les décideurs territoriaux, agences régionales de santé (ARS) et conseils départementaux (CD), ainsi que les porteurs de projet, gestionnaires d'établissements et de services sociaux et médico-sociaux, souhaitant développer des solutions innovantes d'accompagnement renforcé des personnes âgées à domicile. Ces dispositifs expérimentaux, en proposant notamment une coordination soutenue et une sécurisation du domicile, ont pour objectif de permettre à la personne âgée de rester le plus longtemps possible chez elle. Ces travaux ont permis d'élaborer des outils de pilotage : référentiels devant faciliter l'élaboration, la mise en œuvre et l'évaluation de ces solutions émergentes. Ces outils ont été élaborés avec le concours des gestionnaires de solutions innovantes de soutien renforcé à domicile déjà en fonctionnement sur les territoires, ce qui a permis de les tester pour en vérifier l'utilité et la pertinence. La présente note d'information a pour objectif de vous présenter et de vous diffuser ces outils.

Mots clés: note d'information – outils – dispositifs renforcés de soutien à domicile pour personnes âgées – dispositifs d'accompagnement « hors les murs » – modélisation fonctionnelle – modélisation économique.

Références: PMND 2014-2019 - mesures 32.

Annexes:

Annexe 1. – Guide d'utilisation n° 1. – Outil d'analyse d'un dispositif en projet.

Annexe 2. – Guide d'utilisation n° 2. – Outil d'analyse d'un dispositif en fonctionnement.

Annexe 3. – Outil d'analyse d'un projet de dispositif.

Annexe 4. – Outil d'analyse d'un dispositif en fonctionnement.

La ministre des solidarités et de la santé et la directrice de la Caisse nationale de solidarité pour l'autonomie à Mesdames et Messieurs les directeurs généraux des agences régionales de santé.

Face au vieillissement de la population et au souhait des français de rester vivre à leur domicile le plus longtemps possible, des dispositifs expérimentaux d'accompagnement renforcé de la perte d'autonomie à domicile émergent sur les territoires selon des formats diversifiés (et des appel-

lations variées qui ne paraissent pas toujours appropriées : « EHPAD hors les murs », « EHPAD à domicile », « plateformes de services », etc.). L'accompagnement à domicile des personnes les plus dépendantes nécessite l'intervention de multiples acteurs et professionnels, et pose la question de l'intensification, de la continuité et de la coordination des interventions et plus globalement de l'accompagnement. Les dispositifs renforcés ont pour objectif de répondre à ces problématiques et de proposer une alternative ou de retarder l'entrée en établissement.

I. – L'ÉMERGENCE D'UNE OFFRE INNOVANTE RENFORCÉE DE SOUTIEN À DOMICILE POUR PERSONNES ÂGÉES SUR LES TERRITOIRES

Depuis 2017 et notamment dans le cadre de la mesure 32 du plan maladies neuro-dégénératives (PMND) 2014-2019, la DGCS analyse, sur la base du recensement quantitatif effectué par la CNSA, les projets innovants portés par les agences régionales de santé (ARS) et les conseils départementaux (CD). L'objectif est d'avoir une vue d'ensemble de l'évolution de l'offre médico-sociale pour personnes âgées :

- évolution des modes d'accompagnement et de prise en charge pour limiter les ruptures de parcours et proposer des alternatives à l'hospitalisation ;
- développement sur les territoires de dispositifs plus « intégrés » visant à prolonger la vie des personnes âgées à domicile dans un cadre sécurisé et adapté à l'évolution de la dépendance et de l'état de santé, l'objectif des ARS et des CD étant d'être en capacité de proposer une offre de service graduée.

Il s'agit du passage d'une logique de « structure » à une logique de « prestations de services » ayant pour objectif de proposer une alternative ou de retarder l'entrée en établissement.

Ces réflexions ont permis de mettre en exergue des problématiques juridiques et organisationnelles (extension/transformation de places), d'évolution des services (plateformes de services, équipes mobiles, etc.), et économiques (financement, reste à charge, etc.).

II. – LES TRAVAUX DGCS/CNSA POUR L'ÉLABORATION D'OUTILS D'ANALYSE DE L'OFFRE INNOVANTE RENFORCÉE DE SOUTIEN À DOMICILE POUR PERSONNES ÂGÉES

À ce jour, les quelques dispositifs existants ne constituent pas une offre homogène. Ils s'adressent à des publics différents, proposent des services divers, et procèdent d'organisations et de modèles de financement différents. La DGCS et la CNSA ont souhaité mettre à disposition des financeurs et des porteurs de projets des outils permettant d'analyser un dispositif de soutien renforcé au domicile à deux moments clés du projet : dans sa phase de conception et en fonctionnement.

Les outils d'analyse multidimensionnelle de dispositif renforcé pour le soutien à domicile de personnes âgées en perte d'autonomie ont été développés dans le cadre d'une prestation de conseil réalisé pour et avec la CNSA et la DGCS par le groupement PROXICARE – CARE Insight – IMT Atlantique. La mission de conseil s'est appuyée sur un groupe de travail composé d'ARS, de CD, de porteurs de projets gestionnaires de solutions en fonctionnement, et un comité de pilotage DGCS-CNSA associant des experts scientifiques et des institutions partenaires (HAS, ANAP, ATIH).

Les solutions existantes sont très diverses, et d'autres encore sont sur le point d'être expérimentées.

Elles se distinguent par :

- la façon dont elles sont déployées : par extension d'un ESSMS (classiquement un EHPAD), par extension d'un service au domicile ou encore par création *ex nihilo* d'un service ;
- l'étendue des fonctions assurées au client/bénéficiaire ;
- leur organisation.

Face à cette pluralité de solutions, il a semblé important de doter les financeurs et les porteurs de projets d'un cadre d'analyse harmonisé de toutes ces solutions qui poursuivent un même objectif de soutien renforcé au domicile.

Les livrables de ces travaux se composent donc :

- d'un guide pour l'analyse d'un dispositif en projet (format PDF) ;
- d'un guide pour l'analyse d'un dispositif en fonctionnement (format PDF) ;
- des grilles d'analyse multidimensionnelles afférentes (format Excel).

Les outils permettent ainsi principalement de décrire la façon dont chaque prestation de service est produite : coordination, contrôle d'effectivité, engagement qualité ; la file active : critères d'entrée et de sortie, âge, GIR, nombre de passages infirmiers, troubles du comportement, etc. ; le modèle

économique: description des ressources humaines et matérielles pour le fonctionnement, modélisation des coûts des prestations hors droit commun et modes de financements ; les questionnements d'auto-analyse des structures: intérêt, limites, etc.

Ces travaux visent donc à fournir des outils à l'attention des ARS, qui peuvent utilement être diffusés aux conseils départementaux, aux autres acteurs institutionnels locaux ainsi qu'aux porteurs de projets afin de mieux les orienter quant au développement de cette nouvelle offre.

Enfin, ces travaux finalisés ont été présentés lors de la journée de travail le 15 mai 2019 sur « Les dispositifs innovants de soutien à domicile à destination des personnes âgées » organisée au ministère des solidarités et de la santé par la DGCS et la CNSA.

Retrouvez l'intégralité des outils sur le site de la CNSA et sur le site du ministère des solidarités et de la santé, [ici](#).

Afin de nous faire part de vos questions, remarques ou bonnes pratiques sur ces dispositifs renforcés vous pouvez nous contacter aux adresses suivantes: DGCS-DRSAD-PA@social.gouv.fr et etudes-innovation@cnsa.fr

Pour la ministre et par délégation :
Le directeur général de la cohésion sociale,
J.-P. VINQUANT

*La directrice de la Caisse nationale
de solidarité pour l'autonomie,*
V. MAGNANT

ANNEXE 1

Mars 2019

Outils d'analyse multidimensionnelle d'un dispositif renforcé pour le soutien à domicile de personnes âgées en perte d'autonomie

Guide d'utilisation n°1 :

Outil d'Analyse d'un dispositif en projet



Sous-direction de l'autonomie des personnes âgées
Et des personnes handicapées



Les outils d'analyse multidimensionnelle de dispositif renforcé pour le soutien à domicile de personnes âgées en perte d'autonomie ont été développés dans le cadre d'une prestation de conseil réalisé pour et avec la DGCS et la CNSA par le groupement :

PROXICARE – CARE Insight – IMT Atlantique.

La mission de conseil s'est appuyée sur un groupe de travail composé d'agences régionales de santé (ARS), de conseils départementaux (CD), de porteurs de projets gestionnaires de solutions en fonctionnement, et sur un comité de pilotage associant des experts scientifiques et des institutions partenaires (HAS, ANAP, ATIH).

Que chacun soit ici remercié.

Sommaire

Les dispositifs renforcés pour le soutien à domicile : comment les analyser ?.....	4
La présentation générale de l’outil d’analyse	9
1. La carte d’identité du dispositif	13
2. Les services rendus par le dispositif.....	16
3. L’organisation du dispositif	20
4. La satisfaction et la qualité de vie	24
5. Les coûts du dispositif	26
Annexes.....	30

Les dispositifs renforcés pour le soutien à domicile : comment les analyser ?

Face au vieillissement de la population et au souhait des français de rester vivre à leur domicile le plus longtemps possible, des dispositifs expérimentaux d'accompagnement renforcé de la perte d'autonomie à domicile émergent dans les territoires. En effet, l'accompagnement à domicile des personnes les plus dépendantes nécessite l'intervention de multiples acteurs et intervenants (SAAD, SSIAD, médecin traitant...) et pose la question de l'intensification, de la continuité et de la coordination de l'accompagnement. Les dispositifs renforcés ont pour objectif de répondre à ces problématiques et par là, de repousser autant que faire se peut, le recours à l'Ehpad ou à l'ESLD.

A ce jour, les quelques dispositifs existants ne constituent pas une offre homogène. Ils s'adressent à des publics différents, proposent des services divers, et procèdent d'organisations et de modèles de financement différents.

La CNSA et la DGCS ont souhaité mettre à disposition des financeurs et porteurs de projets des outils permettant d'analyser un dispositif de soutien renforcé au domicile à deux moments du projet : dans sa phase de conception et en fonctionnement. Le présent guide (n°1) concerne l'analyse en phase de projet. Il est complété par un guide (n°2) pour l'analyse en fonctionnement.

Les solutions existantes sont très diverses, et d'autres encore sont sur le point d'être expérimentées. Elles se distinguent par :

- la façon dont elles sont déployées : par extension d'un ESMS (classiquement un Ehpad), par extension d'un service au domicile ou encore par création ex nihilo d'un service ;
- l'étendue des fonctions assurées au client/bénéficiaire ;
- leur organisation.

Face à cette pluralité de solutions, il a semblé important de doter les financeurs et les porteurs de projets d'un cadre d'analyse harmonisé de toutes ces solutions qui poursuivent un même objectif de soutien renforcé au domicile.

L'outil d'analyse n'est pas normatif, il ne préjuge pas de la supériorité d'un dispositif sur un autre. Il propose un cadre harmonisé pour décrire une solution donnée dans ses différentes dimensions : usagers accompagnés, services proposés, organisation de la production et économie du dispositif.

Au cœur de l'outil : une analyse fonctionnelle des services rendus à l'utilisateur

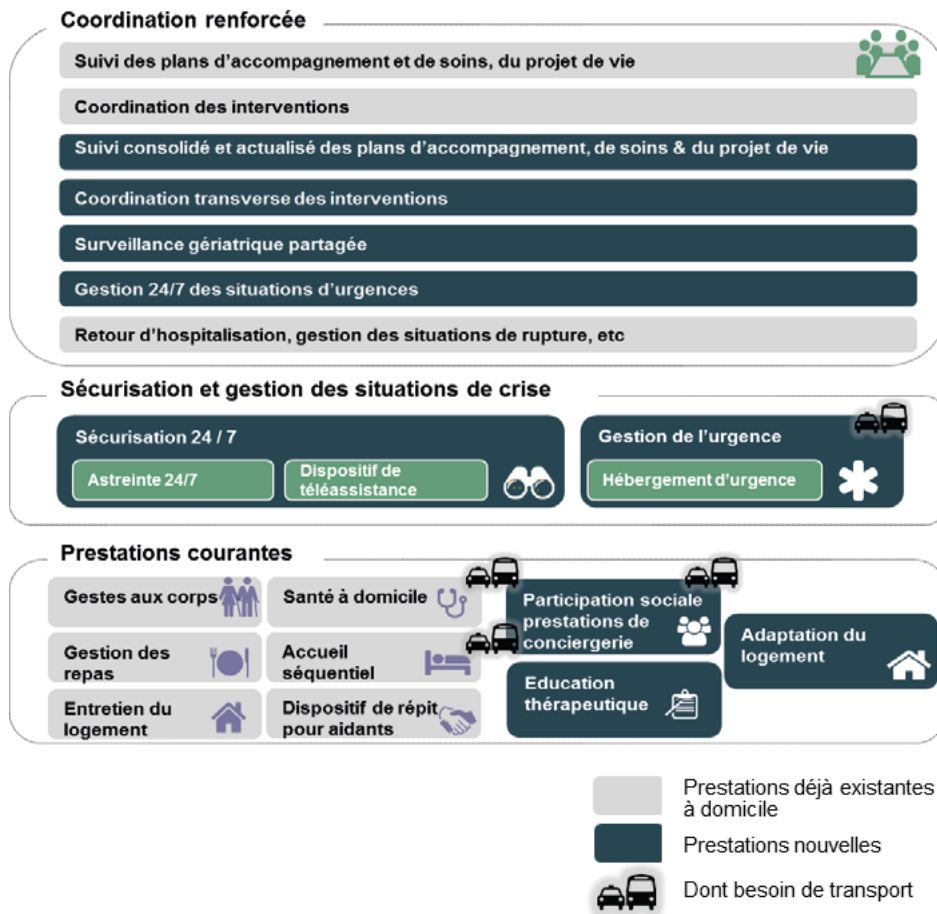
Face à la diversité des dispositifs existants ou envisageables, il est très vite apparu qu'il fallait partir du besoin de service des personnes dépendantes vivant à domicile et à leurs aidants. Se trouve ainsi au cœur de l'analyse des dispositifs, une représentation fonctionnelle des services à assurer pour répondre à l'ensemble de ces besoins.

Le schéma 1 représente l'ensemble des prestations qui concourent au soutien à domicile et peuvent être proposées pour le soutien au domicile. Il distingue ce qui constitue le **socle des prestations courantes** classiques de l'accompagnement à domicile (partie basse du schéma) et ce qui concourt au **renforcement** de cet accompagnement (parties hautes):

- les services qui concourent à la **coordination renforcée** ;
- les services qui concourent à la **sécurisation** et à la **gestion des situations de crise**.

Pour analyser une solution donnée, la grille d'analyse qui est proposée s'appuie sur cette représentation fonctionnelle d'ensemble.

Schéma 1 : Le modèle fonctionnel du soutien à domicile renforcé :

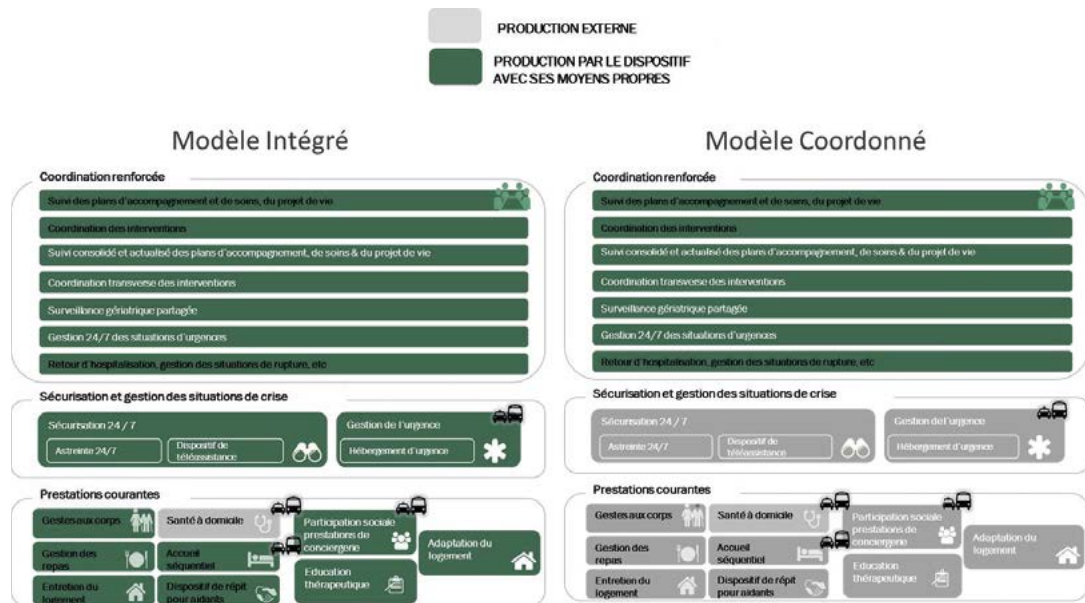


Au cœur de l'outil : une analyse du mode de production des services

Une deuxième dimension clé de l'analyse des dispositifs est celle du mode de production des services. Deux dispositifs peuvent proposer en apparence les mêmes services à l'utilisateur mais organiser la production de ce service de façon très différente.

Pour expliquer de façon schématique cet aspect, on peut distinguer deux modèles polaires de dispositif de soutien à domicile.

- un modèle de service complet et intégré : le porteur produit à la fois les prestations courantes à domicile (aide et soins, entretien, aide aux aidants, répit...), la coordination renforcée dans toutes ses dimensions, la gestion des crises et la sécurisation du domicile. Le dispositif produit avec son personnel salarié et ses moyens matériels (transport, chambre d'urgence) la quasi-totalité des services. Il coordonne ses propres services internes. La coordination externe est limitée au suivi médical hors rôle propre du service infirmier.
- un modèle de service coordonné : le porteur n'est pas producteur des services « classiques » d'accompagnement et de soins mais assure une coordination entre les acteurs. Le système de production externe est plus ou moins complexe à coordonner selon les territoires de prise en charge et la diversité des acteurs pouvant intervenir au domicile.



Des points d'attention clé dans l'analyse des dispositifs

- **La nécessité de rendre compte de l'engagement de service porté par les dispositifs :**

L'étude des dispositifs en fonctionnement a mis en exergue des modalités de production et un degré d'intégration des services variables d'un dispositif à l'autre. Certains portent un engagement de service global vis-à-vis du bénéficiaire en coordonnant la délivrance de chaque service qu'il soit produit ou non par lui. D'autres ne portent cet engagement que sur les services qu'ils produisent en propre.

Cette diversité dans les engagements de service portés par les dispositifs questionne **la responsabilité s'agissant de la bonne fin et de la continuité du service** vis-à-vis du bénéficiaire. Lorsqu'un service est délivré par un prestataire, est-ce le prestataire ou le dispositif qui porte la responsabilité de la bonne fin du service rendu ? Quelle est l'étendue de cette responsabilité ? Que se passe-t-il en cas de rupture de prestations ? Comment la répartition des responsabilités se traduit-elle contractuellement vis-à-vis du bénéficiaire d'une part, et entre le dispositif et ses prestataires / partenaires éventuels d'autre part ?

Il est donc nécessaire de questionner les projets sur l'étendue de leur engagement de services. C'est ce que prévoit l'outil.

- **Le besoin de caractériser la coordination renforcée et la gestion de cas mise en œuvre par les dispositifs au regard de l'existant du territoire :**

La coordination et la gestion de cas existent déjà au sein des territoires :

- Au sein de chaque service d'aide ou de soins à domicile, une fonction de coordination pilote la délivrance des prestations mais seulement sur son périmètre d'intervention, en lien parfois avec le médecin traitant ;
- Les dispositifs d'appui à la coordination des parcours complexes (MAIA, PTA, CTA de PAERPA, etc.) peuvent intervenir sur des situations complexes pour apporter leur soutien aux professionnels qui les sollicitent. Leurs interventions sont généralement ponctuelles et ciblées.

La coordination renforcée déployée par les dispositifs de soutien à domicile peut aller au-delà :

- Elle peut proposer un suivi consolidé des plans d'accompagnement, de soins et du projet de vie ;
- Elle doit être transverse à l'ensemble des acteurs intervenant à domicile et recenser quotidiennement leurs transmissions pour assurer une surveillance adéquate du bénéficiaire ;
- Elle requiert une proximité vis-à-vis du bénéficiaire et de son entourage en réponse au besoin de surveillance 24/7.

Ainsi, les outils d'analyse ont été conçus de manière à rendre compte le plus finement possible, au travers de l'analyse des services rendus et de l'organisation, de l'étendue des missions portées par la coordination – gestion de cas des dispositifs renforcés de soutien à domicile observés.

- **La difficulté à caractériser de façon objective les profils des bénéficiaires :**

L'approche analytique de la file active des dispositifs étudiés s'est heurtée à deux limites :

- **L'absence de grille standardisée pour évaluer le besoin de soins et de surveillance :** à domicile, les soins prodigués le sont dans le cadre de prescriptions. La grille PATHOS utilisée en EHPAD n'a pas son pareil à domicile ; le besoin de surveillance, notamment en cas de troubles cognitifs, est un besoin qui n'est pas clairement quantifié aujourd'hui.
- **L'absence de référentiel pour objectiver le degré de contribution de l'aidant au soutien à domicile du bénéficiaire :** l'appréciation de l'aide délivrée par l'aidant est complexe à réaliser.

Ces deux limites gagent la capacité à modéliser la file active des dispositifs de manière objective.

Ainsi au sein des outils, le choix a été fait de caractériser le besoin de soins au travers de la fréquence des passages infirmiers hebdomadaires et d'identifier la présence ou non d'un aidant au domicile.

- **La difficulté à évaluer des coûts complets par bénéficiaire du service de soutien renforcé à domicile :**

La modélisation des coûts complets du soutien à domicile d'une personne âgée doit nécessairement s'appuyer sur une segmentation par profil difficilement objectivable à ce jour.

L'approche en coûts complets, poursuivie initialement, a donc dû être reconsidérée. En outre, elle suppose l'évaluation des coûts propres à chaque bénéficiaire (coût du logement, valorisation de l'aide familiale, etc.) inconnus des dispositifs.

Afin de pouvoir analyser les coûts des dispositifs analysés sur un périmètre comparable, le choix a donc été fait de circonscrire la modélisation économique aux coûts non-financés par le droit commun.

- **L'intérêt d'évaluer à terme l'impact des dispositifs sur l'organisation et la gouvernance du territoire :**

Dans le cadre des travaux, il aurait été intéressant d'intégrer des éléments d'analyse de l'impact des dispositifs sur l'organisation de l'offre d'accompagnement de la perte d'autonomie et la gouvernance du territoire. Toutefois, au regard de la jeunesse des projets et de leur envergure modeste à ce jour, une approche pragmatique de recensement des partenariats existants et des mutualisations recherchées par les porteurs de projets au niveau du territoire a été privilégiée.

L'anticipation du développement de dispositifs plus ambitieux pourrait justifier, à terme, une mesure de l'impact de ces organisations sur l'offre du territoire et sa gouvernance. En effet, le caractère transverse de ces dispositifs pourrait progressivement modifier le paysage de l'offre sociale et médico-sociale.

La présentation générale de l'outil d'analyse

L'usage des outils

Deux outils d'analyse ont été conçus, accompagnés de leur guide d'utilisation, permettant de répondre à différentes temporalités d'usage et/ou à plusieurs finalités :



Ils ont été conçus de manière à rendre compte de la diversité des objectifs poursuivis par les porteurs, de la nature des réponses apportées et des organisations mises en place. **Ils n'ont pas vocation à normer les dispositifs ni à orienter vers un modèle universel** au regard de la récurrence des projets et de la nécessité de coller aux besoins des territoires.

Le guide méthodologique :

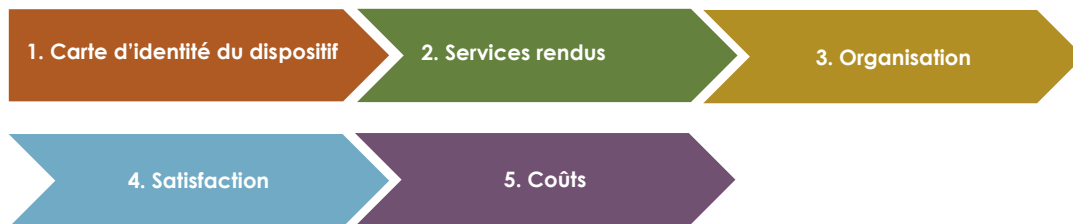
Le présent guide méthodologique apporte à l'utilisateur l'ensemble des éléments pratiques nécessaires à l'utilisation de l'outil d'analyse d'un projet de dispositif. Il accompagne le remplissage de l'outil.

La première partie du guide est dédiée à la présentation générale de l'outil et des différents onglets qui le constituent. Elle précise également les éléments à avoir à disposition pour le remplir.

La seconde partie suit l'ordre des onglets de l'outil et précise pour chacun d'eux le contenu des réponses attendues et / ou la manière de compléter les informations. Dans certains cas des précisions sont apportées sur les orientations qui ont pu être prises durant les travaux afin d'informer l'utilisateur des réflexions qui ont été menées.

En annexe de ce guide se trouvent des définitions complémentaires des intitulés de services rendus.

Les onglets de l'outil



1. L'onglet « **Carte d'identité du dispositif** » concentre les éléments de description générale du dispositif : le porteur du dispositif, les acteurs mobilisés, le territoire d'intervention, les objectifs du dispositif, les critères d'admission ou encore le modèle de tarification.
2. L'onglet « **Services rendus** » vise à décrire les services proposés pour organiser une prise en charge adaptée de la perte d'autonomie. Il reprend la modélisation fonctionnelle d'un dispositif, ventilée au travers de plusieurs questions permettant de s'assurer que le dispositif ne sera évalué que sur les engagements de services qu'il porte auprès des bénéficiaires.
3. L'onglet « **Organisation du dispositif** » vise à décrire les moyens mis en place pour organiser une prise en charge maîtrisée de la perte d'autonomie. Il questionne le porteur sur la formalisation de protocoles d'organisation sur des situations spécifiques, ainsi que sur son éventuelle organisation en guichet unique et le contenu des prestations gérées dans ce cadre.
4. L'onglet « **Satisfaction** » interroge le dispositif sur ses intentions d'évaluation de la qualité de vie et de la satisfaction des parties prenantes au dispositif que sont les bénéficiaires, les aidants mais également les professionnels.
5. L'onglet « **Coûts** » du dispositif vise à collecter l'ensemble des coûts des services non financés par le droit commun ainsi que ses sources de financement.

La légende

Au sein de l'outil, chaque onglet dispose de sa propre couleur, également reprise dans le guide d'utilisation de manière à faciliter la complétude par le porteur.

Aussi, au sein de l'outil seules les **cellules grises** sont à remplir par le porteur. Selon les cas :

- La réponse à indiquer est libre
- La réponse est limitée à une liste de termes

Les données nécessaires au renseignement de l'outil

Le remplissage de l'outil nécessite d'avoir à disposition les éléments suivants :

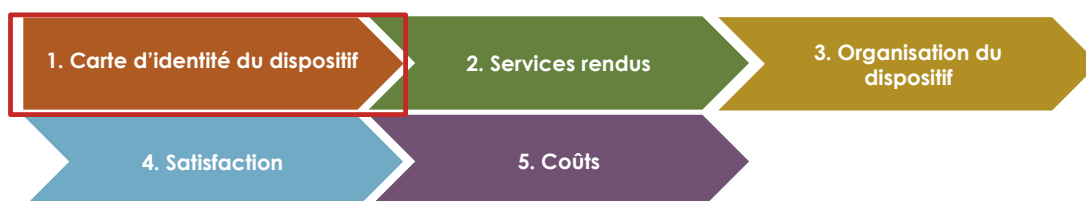
- ✓ La liste de l'ensemble des acteurs du dispositif
- ✓ La liste de l'ensemble des partenariats et coopérations mis en place par le dispositif
- ✓ La / les grille(s) tarifaire(s) du dispositif
- ✓ La projection de la composition de la file active du dispositif
- ✓ Les coûts du dispositif
- ✓ Le montant projetés des financements
- ✓ Les effectifs

Les modalités d'utilisation

Le présent outil vise à outiller les décideurs afin de les aider à analyser et à évaluer les **projets de dispositifs** innovants de soutien à domicile **qui leurs seront soumis**.

1. La carte d'identité du dispositif

Onglet n°1



1.1 Le portage du dispositif

Dans cette partie, doit être renseigné **la dénomination du porteur du dispositif complétée de la nature de l'organisation (EHPAD, Résidence Autonomie, SSIAD, etc.) et de son statut juridique.**

1.2 La file active du dispositif

Dans cette partie, le porteur de projet est invité à renseigner **le nombre de places cibles** du projet.

1.3 Les acteurs du dispositif

Ce volet vise à identifier l'ensemble des acteurs composant l'écosystème dans lequel s'intègre le dispositif. Deux types d'acteurs sont identifiés :

- **Les prestataires** : il s'agit des acteurs qui **produisent** des services rendus par le dispositif.
- **Les partenaires / coopérations** : il s'agit des autres acteurs du territoire (établissements de santé, services ou établissements médico-sociaux, gestionnaires de cas, etc.) avec qui le dispositif entend travailler et avoir des liens de proximité.

1.4 Les objectifs du dispositif

Les objectifs du dispositif correspondent aux finalités du dispositif en termes de réponse à un besoin identifié. Les objectifs peuvent être d'ordres différents :

- **Populationnels**
- **Organisationnels**
- **Economiques**
- **Territoriaux**
- **Etc.**

Exemples :

- *Proposer sur un territoire une solution alternative à l'EHPAD aux personnes âgées en perte d'autonomie pour qui la poursuite de la vie à domicile est possible*
- *Répondre au besoin de coordination externe en appui aux intervenants à domicile pour la prise en charge des personnes âgées en perte d'autonomie*
- *Prévenir les risques de rupture dans le parcours des personnes âgées en perte d'autonomie, vivant à domicile, génératrices d'hospitalisations et de passages aux urgences*

1.5 Le territoire du dispositif

- Le territoire du dispositif correspond à **la zone géographique sur laquelle le dispositif intervient** (communes, villes, etc.).
- En complément, il est demandé au porteur de préciser **les critères de délimitation du territoire** qui ont été appliqués pour le définir (distance kilométrique, temps maximal par rapport à l'EHPAD ressource, etc.).

1.6 La population cible du dispositif

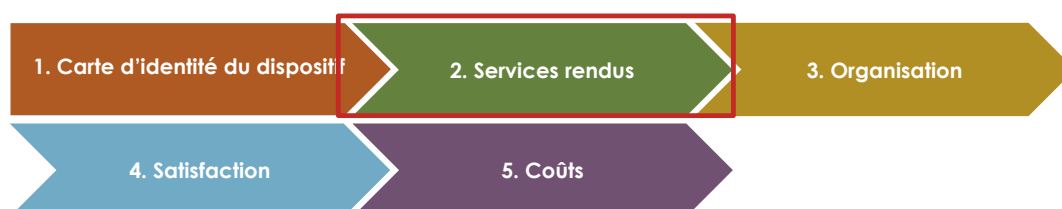
- **Les cibles du dispositif** correspondent aux profils de personnes âgées en perte d'autonomie auxquelles s'adresse le dispositif.
- **Les critères d'inclusion et les critères d'exclusion** sont les caractéristiques des bénéficiaires ciblés par le projet en termes de niveau de dépendance, de besoins de soins, d'environnement familial, etc. Ils sont appliqués lors du traitement d'une demande d'admissions.
- **Les critères de sortie du dispositif** correspondent aux situations pour lesquelles le dispositif ne s'estime plus en capacité d'accompagner le bénéficiaire à domicile.

Le modèle de tarification du dispositif

- **Le modèle de tarification du dispositif** correspond à la manière dont il facture les services délivrés aux bénéficiaires : *tous les bénéficiaires payent-il le même tarif quels que soient leur profil et leurs besoins ? Sur quels critères des tarifs différents peuvent-ils être appliqués ?*
- Le porteur est ensuite invité à renseigner **sa grille de tarifs et le mode de calcul**. Les tarifs renseignés peuvent être **journaliers, mensuels ou annuels**. **Il est important de le préciser lors du remplissage. Si les tarifs sont uniques (i.e individualisés car calculés selon une équation tarifaire ou à partir de critères multiples), veuillez préciser la fourchette des tarifs et, le cas échéant, le mode de calcul du tarif.**
- Enfin le porteur est invité à indiquer si **les tarifs renseignés intègrent ou non la déduction de l'APA à domicile**.

2. Les services rendus par le dispositif

Onglet n°2



Cette partie traitant des « Services et organisation » du dispositif constitue la modélisation fonctionnelle du dispositif. Il s'agit d'une **représentation structurée des dispositifs**. Son objectif est de décrire, dans un **langage commun et harmonisé**, les **services rendus** pour répondre à l'ensemble des **besoins adressables** par un dispositif innovant de soutien à domicile.

La représentation se veut **exhaustive** pour permettre de rendre compte de **la diversité des réponses apportées** par les dispositifs « innovants ».

Dans sa déclinaison opérationnelle, elle vise à permettre une double description :

- **Les services rendus par le dispositif** regroupés par blocs fonctionnels
- **La manière dont chacun des services est délivré**

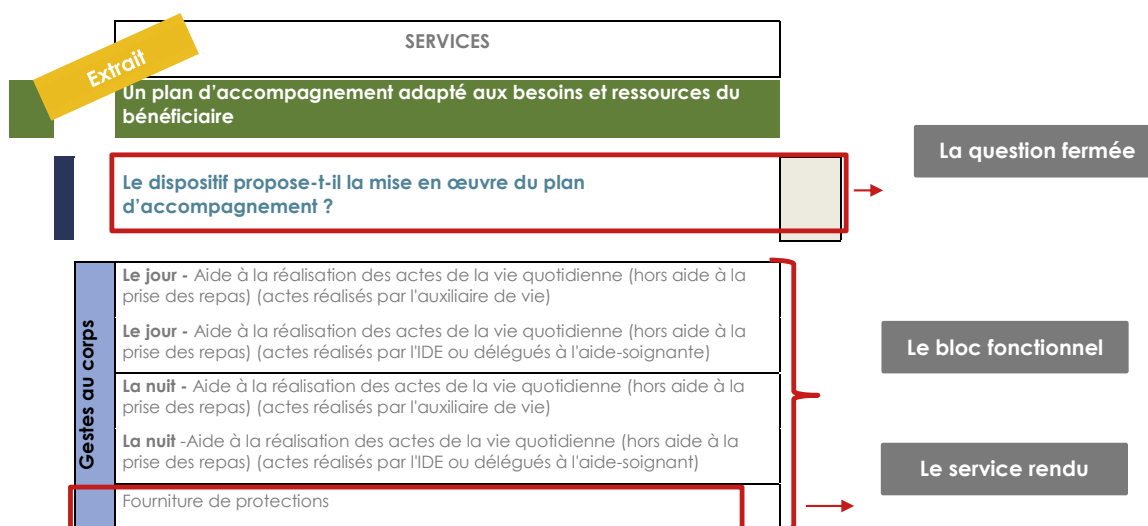
2.1 Les services rendus par le dispositif

La nomenclature proposée dans cet onglet vise à **valoriser l'ensemble des services accessibles** au bénéficiaire dès lors qu'il intègre le dispositif.

Les services rendus par le dispositif, correspondant au ligne de l'onglet, sont regroupés au sein **de blocs cohérents de services rendus**.

Chaque bloc est précédé d'une question fermée permettant au porteur d'indiquer s'il propose ou non tout ou partie des services au titre de ce bloc fonctionnel. Le périmètre des projets pouvant être très variable, **cette méthode permet de n'évaluer le dispositif que sur la palette de services qu'il propose et donc sur l'engagement de service qu'il porte**.

NB : Le porteur doit valoriser l'ensemble des services que le dispositif est en capacité de proposer même si ces derniers ne seront pas tous délivrés à l'ensemble des bénéficiaires.



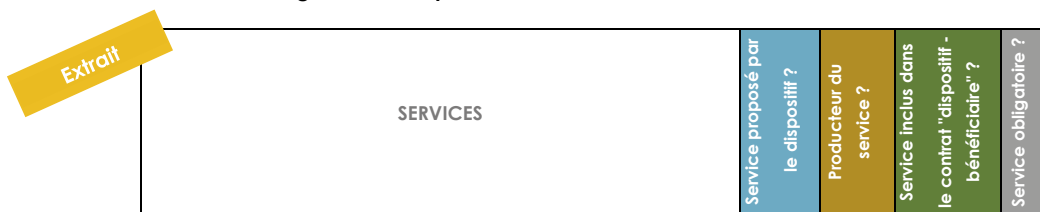
2.2 La représentation des responsabilités portées par les dispositifs

Les dispositifs « innovants » de soutien à domicile étant, par nature, multi-intervenants la modélisation fonctionnelle vise également à traduire les niveaux de responsabilité portés par les dispositifs dans la mise en œuvre des services.

Cela implique de :

- Déterminer le producteur des différents services rendus (ex le dispositif lui-même ou un prestataire...),
- Puis de comprendre le niveau de responsabilité porté par le dispositif dans la mise en œuvre du service.

Les colonnes de cet onglet visent à qualifier ces informations :



1.1 Un plan d'accompagnement adapté aux besoins et ressources du bénéficiaire

Le dispositif propose-t-il la mise en œuvre du plan d'accompagnement ?

corps	Le jour - Aide à la réalisation des actes de la vie quotidienne (hors aide à la prise des repas) (actes réalisés par l'auxiliaire de vie)				
	Le jour - Aide à la réalisation des actes de la vie quotidienne (hors aide à la prise des repas) (actes réalisés par l'IDE ou délégués à l'AS)				

Ainsi, pour chaque service rendu, le porteur est invité à préciser :

1. S'il propose le service
2. Qui produit le service ? 6 schémas sont prévus (liste déroulante de choix) :
 - ❖ Le dispositif lui-même
 - ❖ Les établissements ou services du porteur de projet
 - ❖ Un prestataire
 - ❖ Mixte dispositif – établissements et services du porteur
 - ❖ Mixte dispositif – prestataire
 - ❖ Mixte établissement et services du porteur - prestataire

NB : La modalité de production des services peut varier d'un bénéficiaire à l'autre. L'outil d'analyse ne pouvant intégrer l'ensemble des particularités, le porteur doit ici indiquer le mode de production du service le plus courant.

3. Si le service est inclus dans le contrat conclu entre le dispositif et le bénéficiaire ?

Lorsque le service est inclus dans le contrat du dispositif conclu avec le bénéficiaire, **le dispositif porte la responsabilité du parfait achèvement du service à l'égard** du bénéficiaire intégrant **la coordination** de la prestation, **le contrôle de l'effectivité** du service rendu, **la qualité** mais également **la garantie de la continuité de service** de ce dernier (en cas d'interruption de prestation).

4. Le service est-il obligatoire ?

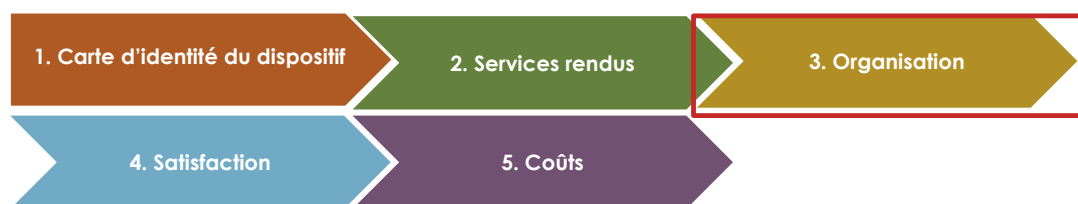
Par service obligatoire, on entend les services délivrés à l'ensemble des bénéficiaires du dispositif. Le service fait partie intégrante du « panier socle » de prestations, commun à tous les bénéficiaires.

A noter :

- **Un document est joint annexe précisant les notions entendues derrière certains services rendus.**

3. L'organisation du dispositif

Onglet n°3



Cette partie vient compléter la modélisation fonctionnelle en questionnant le porteur sur la formalisation de l'organisation du dispositif d'une part et sur l'organisation de la transmission des informations au sein du dispositif d'autre part. Il s'agit d'éléments clés pour traduire la maîtrise des services délivrés par le dispositif.

3.1 La présence d'un « guichet unique »

Le porteur est invité à mentionner si le dispositif fait office de « **guichet unique** » pour les **bénéficiaires**. Par guichet unique, nous entendons un **interlocuteur unique** pour organiser et suivre la mise en œuvre de l'ensemble des services rendus par le dispositif. Le guichet unique évite aux bénéficiaires ou à leurs aidants de solliciter la mise en œuvre des services auprès des différents intervenants.

Au sein de l'outil, le porteur est questionné sur la mise en place d'une organisation en guichet unique au sein du dispositif. **Si tel est le cas**, il est invité à préciser les prestations intégrées au périmètre du guichet unique :

Le dispositif joue-t-il un rôle de guichet unique ?	<input type="checkbox"/>
Extrait Quelles sont les prestations gérées dans le cadre d'un guichet unique ?	
Gestes au corps (le jour de 6h à 21h)	<input type="checkbox"/>
Gestes au corps (la nuit de 21h à 6h)	<input type="checkbox"/>
Gestes au corps - hors plan APA	<input type="checkbox"/>

3.2 Les protocoles de prise en charge formalisés

Ce volet permet au porteur d'indiquer si l'organisation est encadrée par des protocoles formalisés spécifiques à des situations à risques identifiées.

Dans le cas où le dispositif s'appuie sur des protocoles formalisés, le porteur va ensuite préciser pour chaque situation indiquée si le protocole est :

- **Existant**
- **A réaliser**
- **Non- prévu**

Extrait Le dispositif s'appuie-t-il sur des protocoles de prise en charge formalisés ?

Quelles sont les situations couvertes par un protocole ?

<i>Retour d'hospitalisation</i>	<input type="checkbox"/>
<i>Fin de vie</i>	<input type="checkbox"/>
<i>Détection des risques de chutes</i>	<input type="checkbox"/>
<i>Détection des risques de dénutrition</i>	<input type="checkbox"/>

Enfin un espace est prévu pour que le porteur puisse renseigner de quelle manière il s'assure du respect des protocoles :

Comment le respect des protocoles est-il évalué ?
(Audit de dossiers, audit de pratiques, réunion de staff, etc)

3.3 Les protocoles de transmissions d'informations formalisés

L'outil contient une partie spécifique traitant des transmissions d'informations au sein du dispositif. La mise en place d'un dispositif de soutien à domicile suppose l'intégration d'un système de surveillance continu. Cette surveillance repose en partie sur la communication d'informations pertinentes entre les acteurs intervenant à domicile mais également l'environnement proche (médecin traitant, famille, aidants, etc.). Plus le nombre d'intervenants est important, plus ces transmissions sont clés.

Ainsi, trois typologies de transmissions ont été identifiées :

- **Verticales** : entre les intervenants, les aidants et la fonction de coordination / gestion de cas
- **Horizontales** : entre les intervenants

Dans le cas où le dispositif s'appuie sur des protocoles formalisés, le porteur va ensuite préciser pour chaque situation indiquée si le protocole est :

- **Existant**
- **A réaliser**
- **Non- prévu**

Extrait Le dispositif s'appuie-t-il sur des protocoles de transmissions d'informations formalisés ?

Quelles sont les relations couvertes par ces protocoles ?

<i>Entre les intervenants et la fonction de coordination</i>	<input type="checkbox"/>
<i>Entre les intervenants</i>	<input type="checkbox"/>
<i>Entre le dispositif et les aidants</i>	<input type="checkbox"/>

Enfin un espace est prévu pour que le porteur puisse indiquer les moyens mis en œuvre pour permettre cette transmission : **il peut s'agir de personnels, de solutions digitales, de matériels, d'organisations, etc.**

Quels sont les moyens mis en œuvre pour la transmission formalisée des informations ? En cas d'usage d'outils numériques, est-ce une solution propriétaire ou une solution du marché ?

3.4 La mise en place d'une politique de formation du personnel

Dans une quatrième partie, le porteur est interrogé sur l'existence ou non d'une politique de formation du personnel, et ce à deux niveaux :

- **En amont de la mise en œuvre du projet** : il s'agit de formations des professionnels liées à la nouvelle organisation qui va être déployée et aux changements qu'elle peut induire dans leur exercice quotidien.
- **En continu** : il s'agit de formations destinées à conforter améliorer ou acquérir des connaissances professionnelles.

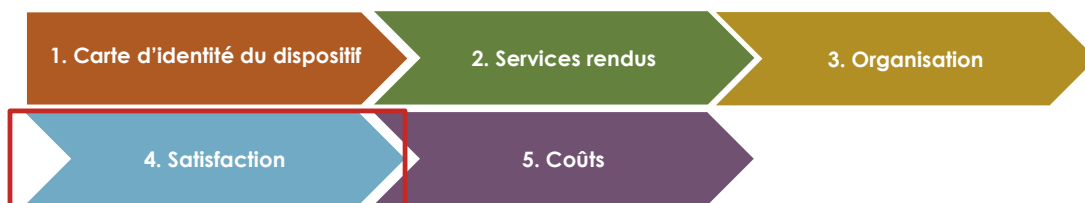
Le dispositif a-t-il mis en place une politique de formation du personnel ?

En amont de la mise en œuvre du projet

En continu

4. La satisfaction et la qualité de vie

Onglet n°4



Dans cette partie, le porteur est questionné sur ses intentions / actions en matière d'évaluation de la satisfaction et de la qualité de vie des parties prenantes :

- **Les bénéficiaires**
- **Les aidants**
- **Les intervenants professionnels du dispositif.**

➤ **La satisfaction :**

La satisfaction est un concept subjectif. Selon Millot (1998), la satisfaction est « *le résultat d'un jugement, d'un processus cognitif, de comparaison entre les attentes du sujet et la réalité perçue* ». Il s'agit bien de vérifier le ressenti des bénéficiaires et de leurs proches sur les dispositifs.

➤ **La satisfaction au travail :**

La satisfaction au travail est définie par « *"the favorableness or unfavorableness with which employees view their work"* (Grieshaber, 1995). La satisfaction reste une mesure subjective et chaque personne accorde des poids différents aux thèmes abordés.

➤ **La qualité de vie :**

La qualité de vie est définie par le « *degré de satisfaction et/ou de bonheur global ressenti par un individu dans sa vie* » (Nordenfelt, 1994). L'OMS, Organisation Mondiale de la Santé, propose la définition suivante : « *perception qu'a un individu de sa place dans l'existence, dans le contexte de la culture et du système de valeur dans lesquels il vit en relation avec ses objectifs, ses attentes, ses normes et ses inquiétudes. C'est un concept très large influencé de manière complexe par la santé physique du sujet, son état psychologique, son niveau d'indépendance, ses relations sociales ainsi que sa relation aux éléments essentiels de son environnement* » (OMS, 1993).

La qualité de vie est un indicateur multidimensionnel, incluant la satisfaction, le bien être mais aussi la santé et l'état physiologique.

➤ **La qualité de vie au travail :**

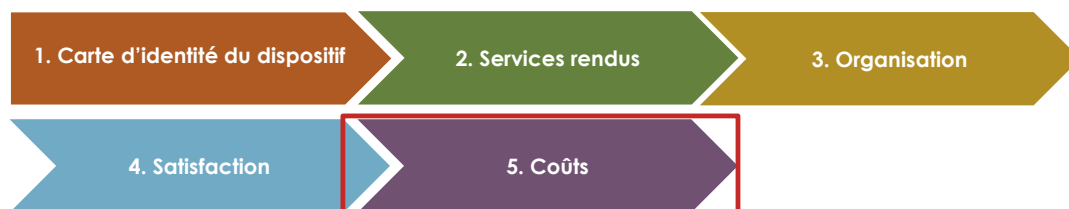
La qualité de vie au travail a pour objectif de combiner au-mieux les performances des organisations et le bien-être des professionnels. « *La qualité de vie au travail désigne et regroupe sous un même intitulé les actions qui permettent de concilier amélioration des conditions de travail pour les salariés et performance globale des établissements de santé.* » (Ministère des Solidarités et de la Santé). Quatre dimensions décrivent cette qualité de vie : les conditions d'emploi et de travail, leur capacité d'expression et d'action et leur capacité à agir sur le contenu de celui-ci déterminent la perception de la qualité de vie au travail qui en résulte.

➤ **L'acceptabilité :**

L'acceptabilité d'un dispositif innovant se définit comme la valeur de la représentation mentale (motivation, satisfaction, utilité) qu'accordent les parties prenantes à ce dispositif. L'acceptabilité peut être sensible à des facteurs très divers comme la culture et les valeurs des utilisateurs, leur motivation, l'organisation sociale, et les pratiques dans laquelle s'insère l'innovation.

5. Les coûts du dispositif

Onglet n°5



La modélisation économique valorise les coûts constatés sur les services mis en œuvre par les dispositifs non-financés par le droit commun.

L'onglet est décomposé en trois parties, issues de trois logiques économiques différentes :

- **Les coûts fixes du dispositif** : il s'agit des coûts non-financés par le droit commun, qui s'ils doivent être supportés par les bénéficiaires, le seront de manière indifférenciée, d'un bénéficiaire à l'autre, sans tenir compte du niveau de recours aux services.
- **Les tarifs des prestations** : il s'agit de l'ensemble des services rendus par le dispositif, non-financés par le droit commun et délivrés à la demande du bénéficiaire au regard de ses besoins et attentes spécifiques. Selon les dispositifs, leur financement pourrait se traduire par un reste à charge pour le bénéficiaire du dispositif.
- **Les sources de financement hors-droit commun du dispositif** : il s'agit des sources de financements obtenues spécifiquement dans le cadre du projet.

- L'ensemble des coûts renseignés sont **des coûts annuels**.
 - Les données renseignées donnent lieu au **calcul d'indicateurs restitués** au sein de l'onglet « Rapport d'activité global »

5.1 Les coûts fixes du dispositif non-financés par le droit commun

Les ressources humaines du dispositif :

Le porteur est invité à renseigner les charges de personnel du dispositif, non-solvabilisées par le droit commun. Il s'agit soit de **professionnels salariés du dispositif** soit, de **professionnels mis à disposition du dispositif** mais faisant l'objet d'une ligne budgétaire pour le dispositif.

Pour chaque profil, le porteur doit renseigner les éléments suivants :

- **Le profil du professionnel** : cet élément est important pour valoriser le panel de compétences composant le dispositif et mis à disposition des bénéficiaires. Il peut par ailleurs justifier des écarts de coûts d'un dispositif à l'autre. Il peut s'agir de professionnels de santé, de personnels administratifs, logistiques, etc.
- **L'effectif**
- **Le nombre d'équivalents temps-plein**
- **Le coût annuel chargé financé par le dispositif**

Les ressources humaines :

Extrait

Les charges de personnel à renseigner ci-après sont celles du personnel salarié du dispositif ou mis à disposition par une autre organisation mais faisant l'objet d'une ligne budgétaire pour le dispositif.

Profil	Effectif	Nombre d'ETP	Coût ETP annuel chargé financé par le dispositif

Par ailleurs, bon nombre de dispositifs relevant d'expérimentations, certains bénéficient de compétences mises à disposition et financées par ailleurs (MEDEC de l'EHPAD, IDEC du SSIAD...). Si tel est le cas, un espace spécifique pour le mentionner est prévu :

Le dispositif mobilise-t-il du personnel dont le coût salarial est financé par ailleurs ? Si oui, de quels profils s'agit-il ?

Comment valoriser l'accroissement des effectifs des établissements ou services du porteur, intervenant pour le dispositif, nécessaires pour accompagner de nouveaux bénéficiaires ?

Deux cas possibles :

1. **Si les coûts de ces professionnels sont portés par le dispositif**, ils doivent être mentionnés dans le tableau « Ressources Humaines »
2. **Si les coûts sont portés par une autre structure**, ces coûts doivent être mentionnés dans la case dédiée sous le tableau des « Ressources Humaines »

Les autres coûts du dispositif :

Cinq autres postes de coûts fixes non-financés par le droit commun sont synthétisés dans un tableau spécifique :

Autres postes de coûts	Coût annuel de la prestation / de l'abonnement
Coûts annuels de la chambre d'accueil d'urgence	
Coûts du système d'information	
Coûts de mise en place	
Coûts annuels (logiciels, maintenance, matériel etc.)	
Coûts annuels des locaux	
Coûts annuels liés à la mise à disposition de véhicules	
Montant total des autres postes de coûts	- €

Le porteur doit donc renseigner l'ensemble des coûts annuels inhérents à chaque poste de coûts précisés dans le tableau.

5.2 Les tarifs des prestations du dispositif non-financées par le droit commun

Les charges identifiées en première partie (RH, SI, etc.) ne retranscrivent pas à elles seules les services qui peuvent être proposés aux bénéficiaires et non financés par le droit commun.

De par leur nature, les prestations synthétisées dans le tableau (extrait ci-après) sont délivrées de manière individualisée selon une demande du bénéficiaire ou un besoin identifié.

Pour permettre la comparabilité des projets, pour chaque prestation, le tableau propose une unité d'œuvre dans laquelle le tarif de la prestation est à exprimer.

Le recours à ces services étant généralement lié à une demande spécifique du bénéficiaire, et faisant l'objet d'une facturation individualisée, le choix a été fait de recueillir le tarif de ces prestations et non les coûts de production. L'objectif est de pouvoir apprécier l'accessibilité des services pour les bénéficiaires.

Extrait

Prestation	Unité d'œuvre	Tarif de la prestation / de l'abonnement	Prestation obligatoire ?
Gestes au corps			
Aide à la réalisation des actes de la vie quotidienne (hors plan d'aide APA)	Tarif horaire		
Gestion des repas			
Livraison des courses	Tarif de la prestation		
Repas au restaurant de l'EHPAD	Tarif unitaire du repas		

5.3 Les sources de financement hors-droit commun du dispositif

Dans cette partie, le porteur est invité à indiquer les sources de financements du dispositif et leur destination.

Ce tableau permet d'indiquer les sources de financement :

- **Des coûts fixes :**
 - o Les Ressources Humaines
 - o Les autres coûts fixes
- **Des prestations obligatoires**

Du fait de la multiplicité des sources de financement possibles, le porteur est invité à indiquer le financeur en haut de chaque colonne.

Extrait

Source de financement			→ Les sources de financement
Coûts fixes			
Ressources humaines			→ Les montants destinés au financement des coûts fixes
Autres coûts fixes			
Montant total des financements des coûts fixes	- €	- €	
Prestations obligatoires			
			→ Les prestations obligatoires financées et les montants alloués
Montant total des financements des prestations obligatoires	- €	- €	
Montant des financements alloués (sans destination précise)			→ Le montant des financements alloués mais n'ayant pas de destination précise.
Montant du financement annuel prévisionnel du dispositif	- €	- €	

Annexes

Définitions complémentaires des services rendus

Un plan d'accompagnement adapté aux besoins et ressources du bénéficiaire

- **Aide à la réalisation des actes de la vie quotidienne (hors aide à la prise des repas)**

L'aide à la réalisation des actes de la vie quotidienne comprend l'ensemble des actes suivants : la toilette, l'habillage, la continence, le déplacement, les transferts.

Selon les besoins du bénéficiaire, ces actes peuvent être réalisés par une auxiliaire de vie, une aide-soignant (sur délégation de l'infirmier) ou un infirmier. La modélisation fonctionnelle distingue ces différents profils.

NB : Au sein de cet outil, l'alimentation est traitée à part.

- **Petits travaux et maintenance**

Les petits travaux et maintenance consistent en la mise en à disposition de ressources pour la réalisation de petits travaux du quotidien au domicile des bénéficiaires. Exemples : changement d'ampoule, purge de radiateurs, etc.

- **Garde itinérante de jour ou de nuit**

La garde itinérante de jour ou de nuit est un service proposé au bénéficiaire visant à assurer l'intervention d'un professionnel une ou plusieurs fois par jour, de manière occasionnelle ou programmée, pour une mission donnée principalement liée à l'accompagnement à la réalisation des actes de la vie quotidienne.

- **Transport vers le lieu d'accueil - hors accueil de jour (domicile-structure)**

Il s'agit des transports de bénéficiaires liés au fait qu'il soit accompagné dans une structure (service ou établissement). Du fait de cet accompagnement, la structure médico-sociale assure la prestation de transport des bénéficiaires pour se rendre dans la structure. Ces transports domicile-structure peuvent être réalisés par les professionnels de l'ESMS ou par des tiers. Ils sont à la charge de la structure.

Une prise en charge soignante adaptée aux besoins du bénéficiaire

- **Soins techniques infirmiers**

Cette prestation consiste en l'ensemble des soins techniques et de surveillance, décrits par le code de la santé publique (Code de la santé publique R4311-1 et suivants) comme étant réalisés à titre principal, par des professionnels infirmiers et pouvant, dans les conditions fixées par le même code, être délégués à d'autres catégories de professionnels (R4311-4 CSP). Ces prestations portent notamment sur les soins liés aux fonctions d'entretien et de continuité de la vie et visant à compenser partiellement ou totalement un manque ou une diminution d'autonomie d'une personne.

- **Transport lié à des prestations de soins, de maintien ou de développement des capacités fonctionnelles**

Les structures médico-sociales peuvent être amenées à mettre en place des prestations de transport des personnes. Ces prestations sont organisées de manière individuelle et assurées par la structure ou par le recours à des prestataires. Ces prestations englobent tous les transports des personnes âgées et des professionnels, nécessaires pour la mise en œuvre des prestations directes de soins, de maintien et de développement des capacités fonctionnelles. Selon les cas de figure, les coûts peuvent être supportés par le bénéficiaire, l'Assurance Maladie ou encore le dispositif.

La continuité du projet de vie du bénéficiaire

- **Appels de convivialité :**

Les appels de convivialité sont des appels réguliers passés au bénéficiaire par une personne tierce, de manière à entretenir le lien social.

Selon les schémas, ces appels peuvent être passés par une personne du dispositif, un bénévole, le téléassiste, etc.

- **Service de conciergerie et d'organisation d'autres services (coiffeur, esthéticienne etc.) :**

Les services de conciergerie et d'organisation d'autres services consistent en l'organisation pour le compte du bénéficiaire de services à la demande. Par exemple, l'organisation d'un rendez-vous chez le coiffeur, la venue d'une esthéticienne à domicile, la livraison de repas pour une occasion spéciale etc. Il s'agit de services de « confort ».

L'évaluation et l'adaptation du logement du bénéficiaire

- **Évaluation des adaptations nécessaires du domicile :**

L'évaluation des adaptations nécessaires du domicile a généralement lieu au moment du traitement de la demande d'admission dans le dispositif. Menée par un ergothérapeute, elle vise à identifier au sein du logement du bénéficiaire les équipements à installer et/ou travaux à réaliser de manière à permettre, sinon faciliter, l'accompagnement à domicile. À l'issue de la visite, l'ergothérapeute formalise une synthèse de l'évaluation ainsi que des préconisations d'aménagement.

- **Fourniture de matériel pour sécuriser le domicile :**

Le matériel de sécurisation du domicile recouvre l'ensemble des dispositifs qui peuvent être installés au domicile du bénéficiaire pour renforcer la sécurité et le système de surveillance. Il peut s'agir de barre d'appui mais également de domotique, de capteurs, etc.

NB : les dispositifs de téléassistance et de détection des chutes sont traités séparément.

L'organisation et la coordination des plans de soins et d'accompagnement adaptés aux besoins du bénéficiaire

- **Organisation et suivi des rendez-vous médicaux et paramédicaux de ville (prise de rendez-vous, suivi du planning) :**

Ce service recouvre les aides humaines et logistiques pour assurer le suivi du parcours de soins du bénéficiaire et organiser pour lui les rendez-vous médicaux, selon ses besoins et son parcours.

- **Organisation des interventions :**

Ce service intervient dès lors qu'il y a à concevoir ou à revoir les plans d'accompagnement et/ou de soins délivrés au bénéficiaire. Il recouvre la prise en charge par le dispositif de la mobilisation et de l'organisation des interventions des professionnels concernés par la délivrance des prestations à domicile.

- **Orientation vers les ressources sanitaires, médico-sociales et sociales :**

L'orientation vers les ressources sanitaires, médico-sociales et sociales recouvre l'aide apportée par le dispositif aux bénéficiaires et à leurs aidants pour identifier les centres ressources et les interlocuteurs adéquats.

- **Orientation dans les démarches administratives d'accès aux droits, aux soins et aux aides :**

L'orientation dans les démarches administratives d'accès aux droits, aux soins et aux aides recouvre l'aide apportée aux bénéficiaires et à leurs aidants pour identifier les démarches à mener dans le cadre de la mise en place d'un plan d'accompagnement.

La surveillance et la sécurité à domicile

- **Détection des facteurs de risques :**

La détection de facteurs de risque recouvre les moyens spécifiques (formation des professionnels, outils de communication, etc.) mis en place pour renforcer la capacité des professionnels et de l'organisation à identifier les risques de syndromes gériatriques (exemples : dénutrition, troubles cognitifs, etc.).

- **Visite de surveillance à domicile**

Une visite de surveillance à domicile est une visite réalisée par un professionnel du dispositif au domicile du bénéficiaire, à intervalles réguliers, au cours de laquelle il pourra juger de l'évolution de la situation du bénéficiaire et de son état de santé. Ces visites sont également l'occasion pour les professionnels du dispositif de renforcer le lien qu'ils ont avec les bénéficiaires.

La gestion des urgences

- **Organisation de la levée de doute :**

La levée de doute fait partie du processus de traitement d'une alerte émise par un bénéficiaire à partir de son dispositif de téléassistance. Après prise de contact avec le bénéficiaire, il s'agit d'identifier l'aide appropriée et d'en déclencher la mise en œuvre (exemple : déplacement au domicile d'une astreinte, etc.).

Selon les schémas organisationnels, cette levée de doute peut être réalisée par le téléassiste directement ou par des professionnels du dispositif, notamment au sein de l'EHPAD ressource.

- **Intervention au domicile pour réaliser la levée de doute :**

Dans cette situation, il s'agit pour le dispositif d'être en capacité se rendre au domicile du bénéficiaire afin de réaliser la levée de doute.

- **Astreinte 24/7 :**

L'astreinte en 24/7 est une organisation mise en place par le dispositif de manière à assurer une prise en charge continue des bénéficiaires notamment la nuit et ainsi doter le dispositif de la capacité d'intervenir à tout moment dès lors qu'une urgence est détectée.

- **L'accueil temporaire d'urgence (chambre d'accueil)**

L'accueil temporaire d'urgence recouvre la mise à disposition d'une chambre réservée au sein d'un EHPAD aux bénéficiaires du dispositif pour un séjour de courte durée. Elle permet d'accueillir, en cas d'urgence un bénéficiaire ne pouvant plus rester chez lui de manière temporaire et dont la situation ne relève pas de l'hospitalisation.

Pour toute question, remarque ou suggestion sur cet outil, merci de contacter :
etudes-innovation@cnsa.fr

www.cnsa.fr
www.pour-les-personnes-agees.gouv.fr
www.solidarites-sante.gouv.fr



Sous-direction de l'autonomie des personnes âgées
Et des personnes handicapées



ANNEXE 2

Mars 2019

Outils d'analyse multidimensionnelle d'un dispositif renforcé pour le soutien à domicile de personnes âgées en perte d'autonomie

Guide d'utilisation n°2 :

Outil d'Analyse d'un dispositif en fonctionnement



Sous-direction de l'autonomie des personnes âgées
Et des personnes handicapées



Les outils d'analyse multidimensionnelle de dispositif renforcé pour le soutien à domicile de personnes âgées en perte d'autonomie ont été développés dans le cadre d'une prestation de conseil réalisé pour et avec la DGCS et la CNSA par le groupement :

PROXICARE – CARE Insight – IMT Atlantique.

La mission de conseil s'est appuyée sur un groupe de travail composé d'agences régionales de santé (ARS), de conseils départementaux (CD), de porteurs de projets gestionnaires de solutions en fonctionnement, et sur un comité de pilotage associant des experts scientifiques et des institutions partenaires (HAS, ANAP, ATIH).

Que chacun soit ici remercié.

Sommaire

Les dispositifs renforcés pour le soutien à domicile : comment les analyser ?.....	4
La présentation générale de l’outil d’analyse	9
1. La carte d’identité du dispositif	13
2. La file active du dispositif	16
3. Les services rendus par le dispositif.....	19
4. L’organisation du dispositif	23
5. La satisfaction et la qualité de vie	27
6. Les coûts du dispositif	29
7. Le rapport d’activité global du dispositif	33
8. Le rapport d’activité des services.....	34
9. L’appréciation du projet par le porteur.....	36
Annexes.....	38

Les dispositifs renforcés pour le soutien à domicile : comment les analyser ?

Face au vieillissement de la population et au souhait des français de rester vivre à leur domicile le plus longtemps possible, des dispositifs expérimentaux d'accompagnement renforcé de la perte d'autonomie à domicile émergent dans les territoires. En effet, l'accompagnement à domicile des personnes les plus dépendantes nécessite l'intervention de multiples acteurs et intervenants (SAAD, SSIAD, médecin traitant...) et pose la question de l'intensification, de la continuité et de la coordination de l'accompagnement. Les dispositifs renforcés ont pour objectif de répondre à ces problématiques et par là, de repousser autant que faire se peut, le recours à l'Ehpad ou à l'ESLD.

A ce jour, les quelques dispositifs existants ne constituent pas une offre homogène. Ils s'adressent à des publics différents, proposent des services divers, et procèdent d'organisations et de modèles de financement différents.

La CNSA et la DGCS ont souhaité mettre à disposition des financeurs et porteurs de projets des outils permettant d'analyser un dispositif de soutien renforcé au domicile à deux moments du projet : dans sa phase de conception et en fonctionnement. Le présent guide (n°2) concerne l'analyse en fonctionnement. Il fait suite au guide (n°1) dédié à l'analyse d'un dispositif en phase de projet.

Les solutions existantes sont très diverses, et d'autres encore sont sur le point d'être expérimentées. Elles se distinguent par :

- la façon dont elles sont déployées : par extension d'un ESMS (classiquement un Ehpad), par extension d'un service au domicile ou encore par création ex nihilo d'un service ;
- l'étendue des fonctions assurées au client/bénéficiaire ;
- leur organisation.

Face à cette pluralité de solutions, il a semblé important de doter les financeurs et les porteurs de projets d'un cadre d'analyse harmonisé de toutes ces solutions qui poursuivent un même objectif de soutien renforcé au domicile.

L'outil d'analyse n'est pas normatif, il ne préjuge pas de la supériorité d'un dispositif sur un autre. Il propose un cadre harmonisé pour décrire une solution donnée dans ses différentes dimensions : usagers accompagnés, services proposés, organisation de la production et économie du dispositif.

Au cœur de l'outil : une analyse fonctionnelle des services rendus à l'utilisateur

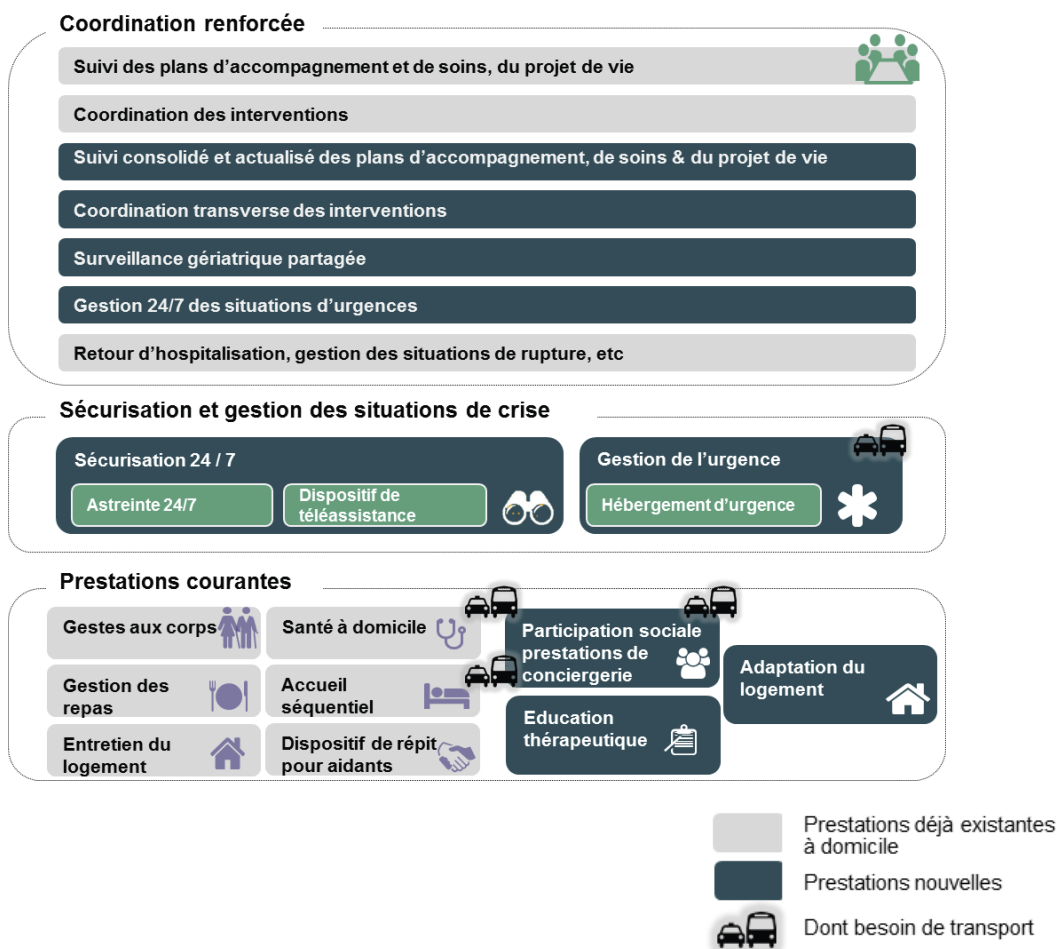
Face à la diversité des dispositifs existants ou envisageables, il est très vite apparu qu'il fallait partir du besoin de service des personnes dépendantes vivant à domicile et à leurs aidants. Se trouve ainsi au cœur de l'analyse des dispositifs, une représentation fonctionnelle des services à assurer pour répondre à l'ensemble de ces besoins.

Le schéma 1 représente l'ensemble des prestations qui concourent au soutien à domicile et peuvent être proposées pour le soutien au domicile. Il distingue ce qui constitue le **socle des prestations courantes** classiques de l'accompagnement à domicile (partie basse du schéma) et ce qui concourt au **renforcement** de cet accompagnement (parties hautes):

- les services qui concourent à la **coordination renforcée**
- les services qui concourent à la **sécurisation** et à la **gestion des situations de crise**.

Pour analyser une solution donnée, la grille d'analyse qui est proposée s'appuie sur cette représentation fonctionnelle d'ensemble.

Schéma 1 : Le modèle fonctionnel du soutien à domicile renforcé :

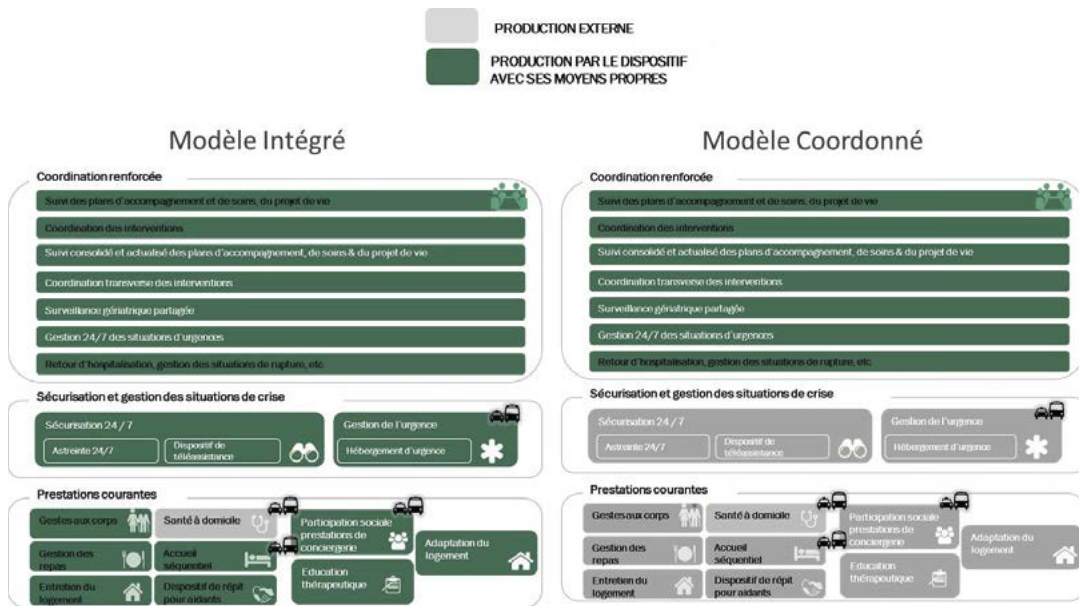


Au cœur de l'outil : une analyse du mode de production des services

Une deuxième dimension clé de l'analyse des dispositifs est celle du mode de production des services. Deux dispositifs peuvent proposer en apparence les mêmes services à l'utilisateur mais organiser la production de ce service de façon très différente.

Pour expliquer de façon schématique cet aspect, on peut distinguer deux modèles polaires de dispositif de soutien à domicile.

- un modèle de service complet et intégré : le porteur produit à la fois les prestations courantes à domicile (aide et soins, entretien, aide aux aidants, répit...), la coordination renforcée dans toutes ses dimensions, la gestion des crises et la sécurisation du domicile. Le dispositif produit avec son personnel salarié et ses moyens matériels (transport, chambre d'urgence) la quasi-totalité des services. Il coordonne ses propres services internes. La coordination externe est limitée au suivi médical hors rôle propre du service infirmier.
- un modèle de service coordonné : le porteur n'est pas producteur des services « classiques » d'accompagnement et de soins mais assure une coordination entre les acteurs. Le système de production externe est plus ou moins complexe à coordonner selon les territoires de prise en charge et la diversité des acteurs pouvant intervenir au domicile.



Des points d'attention clé dans l'analyse des dispositifs

- **La nécessité de rendre compte de l'engagement de service porté par les dispositifs :**

L'étude des dispositifs en fonctionnement a mis en exergue des modalités de production et un degré d'intégration des services variables d'un dispositif à l'autre. Certains portent un engagement de service global vis-à-vis du bénéficiaire en coordonnant la délivrance de chaque service qu'il soit produit ou non par lui. D'autres ne portent cet engagement que sur les services qu'ils produisent en propre.

Cette diversité dans les engagements de service portés par les dispositifs questionne **la responsabilité s'agissant de la bonne fin et de la continuité du service** vis-à-vis du bénéficiaire. Lorsqu'un service est délivré par un prestataire, est-ce le prestataire ou le dispositif qui porte la responsabilité de la bonne fin du service rendu ? Quelle est l'étendue de cette responsabilité ? Que se passe-t-il en cas de rupture de prestations ? Comment la répartition des responsabilités se traduit-elle contractuellement vis-à-vis du bénéficiaire d'une part, et entre le dispositif et ses prestataires / partenaires éventuels d'autre part ?

Il est donc nécessaire de questionner les projets sur l'étendue de leur engagement de services. C'est ce que prévoit l'outil.

- **Le besoin de caractériser la coordination renforcée et la gestion de cas mise en œuvre par les dispositifs au regard de l'existant du territoire :**

La coordination et la gestion de cas existent déjà au sein des territoires :

- Au sein de chaque service d'aide ou de soins à domicile, une fonction de coordination pilote la délivrance des prestations mais seulement sur son périmètre d'intervention, en lien parfois avec le médecin traitant ;
- Les dispositifs d'appui à la coordination des parcours complexes (MAIA, PTA, CTA de PAREPA etc.) peuvent intervenir sur des situations complexes pour apporter leur soutien aux professionnels qui les sollicitent. Leurs interventions sont généralement ponctuelles et ciblées.

La coordination renforcée déployée par les dispositifs de soutien à domicile peut aller au-delà :

- Elle peut proposer un suivi consolidé des plans d'accompagnement, de soins et du projet de vie ;
- Elle doit être transverse à l'ensemble des acteurs intervenant à domicile et recenser quotidiennement leurs transmissions pour assurer une surveillance adéquate du bénéficiaire ;
- Elle requiert une proximité vis-à-vis du bénéficiaire et de son entourage en réponse au besoin de surveillance 24/7.

Ainsi, les outils d'analyse ont été conçus de manière à rendre compte le plus finement possible, au travers de l'analyse des services rendus et de l'organisation, de l'étendue des missions portées par la coordination – gestion de cas des dispositifs renforcés de soutien à domicile observés.

- **La difficulté à caractériser de façon objective les profils des bénéficiaires :**

L'approche analytique de la file active des dispositifs étudiés s'est heurtée à deux limites :

- **L'absence de grille standardisée pour évaluer le besoin de soins et de surveillance** : à domicile, les soins prodigués le sont dans le cadre de prescriptions. La grille PATHOS utilisée en EHPAD n'a pas son pareil à domicile ; le besoin de surveillance, notamment en cas de troubles cognitifs, est un besoin qui n'est pas clairement quantifié aujourd'hui.
- **L'absence de référentiel pour objectiver le degré de contribution de l'aidant au soutien à domicile du bénéficiaire** : l'appréciation de l'aide délivrée par l'aidant est complexe à réaliser.

Ces deux limites gagent la capacité à modéliser la file active des dispositifs de manière objective.

Ainsi au sein des outils, le choix a été fait de caractériser le besoin de soins au travers de la fréquence des passages infirmiers hebdomadaires et d'identifier la présence ou non d'un aidant au domicile.

- **La difficulté à évaluer des coûts complets par bénéficiaire du service de soutien renforcé à domicile :**

La modélisation des coûts complets du soutien à domicile d'une personne âgée doit nécessairement s'appuyer sur une segmentation par profil difficilement objectivable à ce jour.

L'approche en coûts complets, poursuivie initialement, a donc dû être reconsidérée. En outre, elle suppose l'évaluation des coûts propres à chaque bénéficiaire (coût du logement, valorisation de l'aide familiale, etc.) inconnus des dispositifs.

Afin de pouvoir analyser les coûts des dispositifs analysés sur un périmètre comparable, le choix a donc été fait de circonscrire la modélisation économique aux coûts non-financés par le droit commun.

- **L'intérêt d'évaluer à terme l'impact des dispositifs sur l'organisation et la gouvernance du territoire :**

Dans le cadre des travaux, il aurait été intéressant d'intégrer des éléments d'analyse de l'impact des dispositifs sur l'organisation de l'offre d'accompagnement de la perte d'autonomie et la gouvernance du territoire. Toutefois, au regard de la jeunesse des projets et de leur envergure modeste à ce jour, une approche pragmatique de recensement des partenariats existants et des mutualisations recherchées par les porteurs de projets au niveau du territoire a été privilégiée.

L'anticipation du développement de dispositifs plus ambitieux pourrait justifier, à terme, une mesure de l'impact de ces organisations sur l'offre du territoire et sa gouvernance. En effet, le caractère transverse de ces dispositifs pourrait progressivement modifier le paysage de l'offre sociale et médico-sociale.

La présentation générale de l’outil d’analyse

L'usage des outils

Deux outils d'analyse ont été conçus, accompagnés de leur guide d'utilisation, permettant de répondre à différentes temporalités d'usage et/ou à plusieurs finalités :



Ils ont été conçus de manière à rendre compte de la diversité des objectifs poursuivis par les porteurs, de la nature des réponses apportées et des organisations mises en place. **Ils n'ont pas vocation à normer les dispositifs ni à orienter vers un modèle universel** au regard de la récence des projets et de la nécessité de coller aux besoins des territoires.

Le guide méthodologique :

Le présent guide méthodologique apporte à l'utilisateur l'ensemble des éléments pratiques nécessaires à l'utilisation de l'outil d'analyse d'un dispositif en fonctionnement. Il accompagne le remplissage de l'outil.

La première partie du guide est dédiée à la présentation générale de l'outil et des différents onglets qui le constituent. Elle précise également les éléments à avoir à disposition pour le remplir.

La seconde partie suit l'ordre des onglets de l'outil et précise pour chacun d'eux le contenu des réponses attendues et / ou la manière de compléter les informations. Dans certains cas des précisions sont apportées sur les orientations qui ont pu être prises durant les travaux afin d'informer l'utilisateur des réflexions qui ont été menées.

En annexe de ce guide se trouvent des définitions complémentaires des intitulés de services rendus.

Les onglets de l'outil



1. L'onglet « **Carte d'identité du dispositif** » concentre les éléments de description générale du dispositif : le porteur du dispositif, les acteurs mobilisés, le territoire d'intervention, les objectifs du dispositif, les critères d'admission ou encore le modèle de tarification.
2. L'onglet « **File active du dispositif** » vise à permettre une description « normée » de la file active du dispositif au moment où il remplit l'outil, selon des critères tels que l'âge, le niveau de dépendance, la présence d'un aidant, la présence de troubles cognitifs, etc.
3. L'onglet « **Services rendus** » vise à décrire les services proposés pour organiser une prise en charge adaptée de la perte d'autonomie. Il reprend la modélisation fonctionnelle d'un dispositif, ventilée au travers de plusieurs questions permettant de s'assurer que le dispositif ne sera évalué que sur les engagements de services qu'il porte auprès des bénéficiaires.
4. L'onglet « **Organisation du dispositif** » vise à décrire les moyens mis en place pour organiser une prise en charge maîtrisée de la perte d'autonomie. Il questionne le porteur sur la formalisation de protocoles d'organisation sur des situations spécifiques, ainsi que sur son éventuelle organisation en guichet unique et le contenu des prestations gérées dans ce cadre.
5. L'onglet « **Satisfaction** » interroge le dispositif sur ses intentions d'évaluation de la qualité de vie et de la satisfaction des parties prenantes au dispositif que sont les bénéficiaires, les aidants mais également les professionnels.
6. L'onglet « **Coûts** » du dispositif vise à collecter l'ensemble des coûts des services non financés par le droit commun ainsi que ses sources de financement.
7. L'onglet « **Rapport d'activité global** » synthétise un ensemble d'indicateurs calculés à partir des données renseignées par le porteur.
8. L'onglet « **Rapport d'activité des services** » collecte les données d'activité de prestations.
9. L'onglet « **Appréciation du projet par le porteur** » vise à recueillir le retour a posteriori du porteur sur la performance et les limites de son dispositif, ainsi que les motifs de refus d'admission et de sortie du dispositif constatés.

La légende

Au sein de l'outil, chaque onglet dispose de sa propre couleur, également reprise dans le guide d'utilisation de manière à faciliter la complétude par le porteur.

Aussi, au sein de l'outil seules les **cellules grises** sont à remplir par le porteur. Selon les cas :

- La réponse à indiquer est libre
- La réponse est limitée à une liste de termes

Les données nécessaires au renseignement de l'outil

Le remplissage de l'outil nécessite d'avoir à disposition les éléments suivants :

- ✓ La liste de l'ensemble des acteurs du dispositif
- ✓ La liste de l'ensemble des partenariats et coopérations mis en place par le dispositif
- ✓ La / les grille(s) tarifaire(s) du dispositif
- ✓ La composition de la file active du dispositif
- ✓ Les coûts du dispositif
- ✓ Le montant des financements perçus
- ✓ Les effectifs
- ✓ Les données d'activité

Les modalités d'utilisation

Le présent outil vise à doter les décideurs de moyens afin de les aider à analyser et à évaluer les dispositifs innovants de soutien à domicile **en place sur le territoire**.

1. La carte d'identité du dispositif

Onglet n°1



1.1 Le portage du dispositif

Dans cette partie, deux éléments sont à renseigner :

- **La dénomination du porteur du dispositif complétée de la nature de l'organisation (EHPAD, Résidence Autonomie, SSIAD, etc.) et de son statut juridique.**
- **La date** à laquelle le dispositif a été créé.

1.2 Les acteurs du dispositif

Ce volet vise à identifier l'ensemble des acteurs composant l'écosystème dans lequel s'intègre le dispositif. Deux types d'acteurs sont identifiés :

- **Les prestataires** : il s'agit des acteurs qui **produisent** des services rendus par le dispositif.
- **Les partenaires / coopérations** : il s'agit des autres acteurs du territoire (établissements de santé, services ou établissements médico-sociaux, gestionnaires de cas, etc.) avec qui le dispositif travaille et entretient des liens de proximité.

1.3 Les objectifs du dispositif

Les objectifs du dispositif correspondent aux finalités du dispositif en termes de réponse à un besoin identifié. Les objectifs peuvent être d'ordres différents :

- **Populationnels**
- **Organisationnels**
- **Economiques**
- **Territoriaux**
- **Etc.**

Exemples :

- *Proposer sur un territoire une solution alternative à l'EHPAD aux personnes âgées en perte d'autonomie pour qui la poursuite de la vie à domicile est possible.*
- *Répondre au besoin de coordination externe en appui aux intervenants à domicile pour la prise en charge des personnes âgées en perte d'autonomie.*
- *Prévenir les risques de rupture dans le parcours des personnes âgées en perte d'autonomie, vivant à domicile, génératrices d'hospitalisations et de passages aux urgences.*

Si les objectifs du dispositif ont évolué depuis la création, le porteur est invité à le mentionner dans une partie spécifique.

1.4 Le territoire du dispositif

- Le territoire du dispositif correspond à **la zone géographique sur laquelle le dispositif intervient** (communes, villes, etc.).
- En complément, il est demandé au porteur de préciser **les critères de délimitation du territoire** qui ont été appliqués pour le définir (distance kilométrique, temps maximal par rapport à l'EHPAD ressource, etc.).

1.5 La population cible du dispositif

- **Les cibles du dispositif** correspondent aux profils de personnes âgées en perte d'autonomie auxquelles s'adresse le dispositif.

Si la cible de bénéficiaires du dispositif a évolué depuis sa création, le porteur est invité à le mentionner dans une partie spécifique.

- **Les critères d'inclusion et les critères d'exclusion** sont les caractéristiques des bénéficiaires ciblés par le projet en termes de niveau de dépendance, de besoins de soins, d'environnement familial, etc. Ils sont appliqués lors du traitement d'une demande d'admissions.
- **Les critères de sortie du dispositif** correspondent aux situations pour lesquelles le dispositif ne s'estime plus en capacité d'accompagner le bénéficiaire à domicile.

1.6 Le modèle de tarification du dispositif

- **Le modèle de tarification du dispositif** correspond à la manière dont il facture les services délivrés aux bénéficiaires : *tous les bénéficiaires payent-il le même tarif quels que soient leur profil et leurs besoins ? Sur quels critères des tarifs différents peuvent-ils être appliqués ?*
- Le porteur est ensuite invité à renseigner **sa grille de tarifs et le mode de calcul**. Les tarifs renseignés peuvent être **journaliers, mensuels ou annuels**. **Il est important de le préciser lors du remplissage. Si les tarifs sont uniques (i.e individualisés car calculés selon une équation tarifaire ou à partir de critères multiples), veuillez préciser la fourchette des tarifs et, le cas échéant, le mode de calcul du tarif.**
- Enfin le porteur est invité à indiquer si **les tarifs renseignés intègrent ou non la déduction de l'APA à domicile**.

2. La file active du dispositif

Onglet n°2



Cette partie a pour objectif de décrire la file active théorique et l'activité réelle du dispositif.

2.1 Le capacitaire du dispositif

Dans cette partie, deux éléments sont demandés au porteur :

- Le nombre de places pour lequel il est **autorisé** ou le **nombre de bénéficiaires visé** dans le cas d'un dispositif expérimental
- Le nombre de places **occupées** « à date »
- **Le taux d'occupation du dispositif en N-1**

2.2 La file active du dispositif

Le tableau constitutif de cette partie offre un cadre de description commun de la file active à l'ensemble des dispositifs.

La **file active qui doit être décrite** est celle du dispositif au **moment de la complétude de la grille d'analyse**.

Outre l'âge du bénéficiaire et son ancienneté dans le dispositif, ce tableau permet de caractériser chaque bénéficiaire selon quatre critères majeurs : **le niveau de dépendance, la présence d'un aidant, la présence de troubles cognitifs et le niveau de besoins en soins** traduit par le nombre de passages infirmiers.

Ces critères ont été retenus comme ceux pouvant **influer fortement sur la manière dont le dispositif pourrait intervenir auprès du bénéficiaire** tant sur la fréquence des interventions que sur leur nature.

Bénéficiaires	Age	Ancienneté dans le dispositif	Niveau de dépendance (GIR)	Présence d'un aidant	Présence de troubles cognitifs	Nombre de passages infirmiers hebdomadaires

- **Le niveau de dépendance** : la donnée attendue ici est le **groupe iso-ressources (GIR)**
- **La présence d'un aidant** : pour les besoins de l'analyse, **il est entendu par aidant**, une personne vivant au domicile du bénéficiaire ou en proximité (conjoint, enfant, etc.) qui **contribue par ses actions au soutien du bénéficiaire à domicile** : gestion des repas, entretien du logement, gestion des éléments administratifs, etc.
- **La présence de troubles cognitifs** : par troubles cognitifs, il est entendu des **troubles cognitifs « actifs »**, qui se manifestent de manière permanente ou quasi-permanente.
- **Le nombre de passages infirmiers hebdomadaires** : cette dimension cherche à **caractériser le besoin en soins** du bénéficiaire au travers du nombre de passages infirmiers à domicile nécessaires durant la semaine.

A noter :

Le remplissage de ces éléments donne lieu au calcul d'indicateurs visibles au sein de l'onglet « Résultats »

Dans l'hypothèse où le nombre de lignes est insuffisant, de nouvelles lignes peuvent être ajoutées de la manière suivante :

- Sélection de l'ensemble de la ligne
- Clique-droit > Insérer
- Répéter autant de fois que nécessaire

3. Les services rendus par le dispositif

Onglet n°3



Cette partie traitant des « Services et organisation » du dispositif constitue la modélisation fonctionnelle du dispositif. Il s'agit d'une **représentation structurée des dispositifs**. Son objectif est de décrire, dans un **langage commun et harmonisé**, les **services rendus** pour répondre à l'ensemble des **besoins adressables** par un dispositif innovant de soutien à domicile.

La représentation se veut **exhaustive** pour permettre de rendre compte de **la diversité des réponses apportées** par les dispositifs « innovants ».

Dans sa déclinaison opérationnelle, elle vise à permettre une double description :

- **Les services rendus par le dispositif** regroupés par blocs fonctionnels
- **La manière dont chacun des services est délivré**

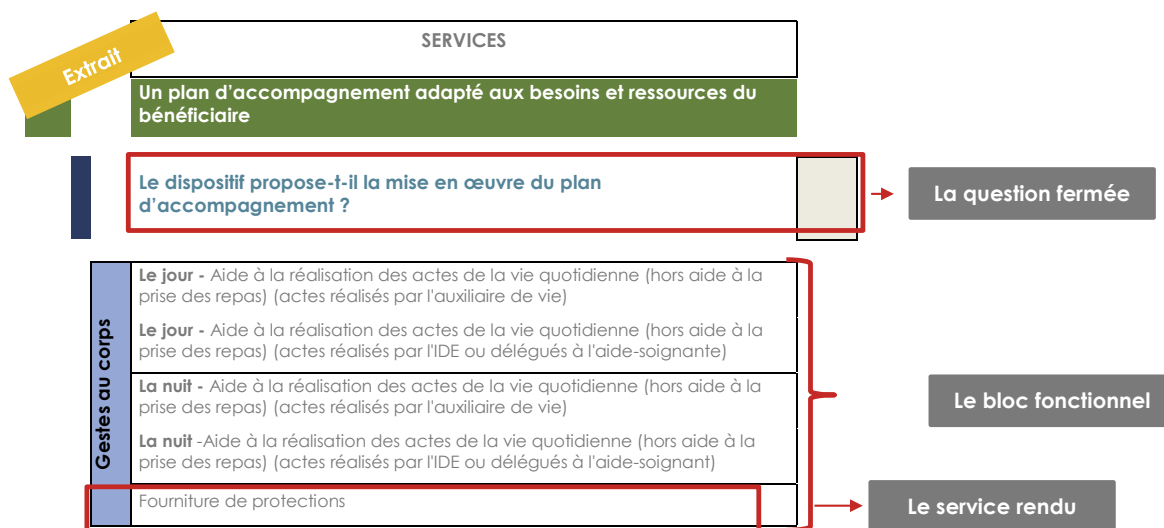
3.1 Les services rendus par le dispositif

La nomenclature proposée dans cet onglet vise à **valoriser l'ensemble des services accessibles** au bénéficiaire dès lors qu'il intègre le dispositif.

Les services rendus par le dispositif, correspondant au ligne de l'onglet, sont regroupés au sein **de blocs cohérents de services rendus**.

Chaque bloc est précédé d'une question fermée permettant au porteur d'indiquer s'il propose ou non tout ou partie des services au titre de ce bloc fonctionnel. Le périmètre des projets pouvant être très variable, **cette méthode permet de n'évaluer le dispositif que sur la palette de services qu'il propose et donc sur l'engagement de service qu'il porte**.

NB : Le porteur doit valoriser l'ensemble des services que le dispositif est en capacité de proposer même si ces derniers ne seront pas tous délivrés à l'ensemble des bénéficiaires.



3.2 La représentation des responsabilités portées par les dispositifs

Les dispositifs « innovants » de soutien à domicile étant, par nature, multi-intervenants la modélisation fonctionnelle vise également à traduire les niveaux de **responsabilité** portés par les dispositifs dans la mise en œuvre des services.

Cela implique de :

- **Déterminer le producteur des différents services rendus** (ex le dispositif lui-même ou un prestataire...),
- **Puis de comprendre le niveau de responsabilité** porté par le dispositif dans la mise en œuvre du service.

Les colonnes de cet onglet visent à qualifier ces informations :

Extrait

SERVICES	Service proposé par le dispositif ?	Producteur du service ?	Service inclus dans le contrat "dispositif - bénéficiaire" ?	Service obligatoire ?
----------	-------------------------------------	-------------------------	--	-----------------------

1.1

Un plan d'accompagnement adapté aux besoins et ressources du bénéficiaire

Le dispositif propose-t-il la mise en œuvre du plan d'accompagnement ?

corps	Le jour - Aide à la réalisation des actes de la vie quotidienne (hors aide à la prise des repas) (actes réalisés par l'auxiliaire de vie)				
	Le jour - Aide à la réalisation des actes de la vie quotidienne (hors aide à la prise des repas) (actes réalisés par l'IDE ou délégués à l'AS)				

Ainsi, pour chaque service rendu, le porteur est invité à préciser :

1. **S'il propose le service**
2. **Qui produit le service ?** 6 schémas sont prévus (liste déroulante de choix) :
 - ❖ Le dispositif lui-même
 - ❖ Les établissements ou services du porteur de projet
 - ❖ Un prestataire
 - ❖ Mixte dispositif – établissements et services du porteur
 - ❖ Mixte dispositif – prestataire
 - ❖ Mixte établissement et services du porteur - prestataire

NB : La modalité de production des services peut varier d'un bénéficiaire à l'autre. L'outil d'analyse ne pouvant intégrer l'ensemble des particularités, le porteur doit ici indiquer le mode de production du service le plus courant.

3. Si le service est inclus dans le contrat conclu entre le dispositif et le bénéficiaire ?

Lorsque le service est inclus dans le contrat du dispositif conclu avec le bénéficiaire, **le dispositif porte la responsabilité du parfait achèvement du service à l'égard** du bénéficiaire intégrant **la coordination** de la prestation, **le contrôle de l'effectivité** du service rendu, **la qualité** mais également **la garantie de la continuité de service** de ce dernier (en cas d'interruption de prestation).

4. Le service est-il obligatoire ?

Par service obligatoire, on entend les services délivrés à l'ensemble des bénéficiaires du dispositif. Le service fait partie intégrante du « panier socle » de prestations, commun à tous les bénéficiaires.

A noter :

- **Un document est joint annexe précisant les notions entendues derrière certains services rendus.**

4. L'organisation du dispositif

Onglet n°4



Cette partie vient compléter la modélisation fonctionnelle en questionnant le porteur sur la formalisation de l'organisation du dispositif d'une part et sur l'organisation de la transmission des informations au sein du dispositif d'autre part. Il s'agit d'éléments clés pour traduire la maîtrise des services délivrés par le dispositif.

4.1 La présence d'un « guichet unique »

Le porteur est invité à mentionner si le dispositif fait office de **guichet unique pour les bénéficiaires**. Par guichet unique, nous entendons un **interlocuteur unique** pour organiser et suivre la mise en œuvre de l'ensemble des services rendus par le dispositif. Le guichet unique évite aux bénéficiaires ou à leurs aidants de solliciter la mise en œuvre des services auprès des différents intervenants.

Au sein de l'outil, le porteur est questionné sur la mise en place d'une organisation en guichet unique au sein du dispositif. **Si tel est le cas**, il est invité à préciser les prestations intégrées au périmètre du guichet unique :

Extrait Le dispositif joue-t-il un rôle de guichet unique ?

Quelles sont les prestations gérées dans le cadre d'un guichet unique ?

Gestes au corps (le jour de 6h à 21h)	<input type="checkbox"/>
Gestes au corps (la nuit de 21h à 6h)	<input type="checkbox"/>
Gestes au corps - hors plan APA	<input type="checkbox"/>

4.2 Les protocoles de prise en charge formalisés

Ce volet permet au porteur d'indiquer si l'organisation est encadrée par des protocoles formalisés spécifiques à des situations à risques identifiées.

Dans le cas où le dispositif s'appuie sur des protocoles formalisés, le porteur va ensuite préciser pour chaque situation indiquée si le protocole est :

- **Existant**
- **A réaliser**
- **Non- prévu**

Extrait

Le dispositif s'appuie-t-il sur des protocoles de prise en charge formalisés ?

Quelles sont les situations couvertes par un protocole ?

<i>Retour d'hospitalisation</i>	<input type="checkbox"/>
<i>Fin de vie</i>	<input type="checkbox"/>
<i>Détection des risques de chutes</i>	<input type="checkbox"/>
<i>Détection des risques de dénutrition</i>	<input type="checkbox"/>

Enfin un espace est prévu pour que le porteur puisse renseigner de quelle manière il s'assure du respect des protocoles :

Comment le respect des protocoles est-il évalué ?
(Audit de dossiers, audit de pratiques, réunion de staff, etc.)

4.3 Les protocoles de transmissions d'informations formalisés

L'outil contient une partie spécifique traitant des transmissions d'informations au sein du dispositif. La mise en place d'un dispositif de soutien à domicile suppose l'intégration d'un système de surveillance continu. Cette surveillance repose en partie sur la communication d'informations pertinentes entre les acteurs intervenant à domicile mais également l'environnement proche (médecin traitant, famille, aidants, etc.). Plus le nombre d'intervenants est important, plus ces transmissions sont clés.

Ainsi, trois typologies de transmissions ont été identifiées :

- **Verticales** : entre les intervenants, les aidants et la fonction de coordination / gestion de cas
- **Horizontales** : entre les intervenants

Dans le cas où le dispositif s'appuie sur des protocoles formalisés, le porteur va ensuite préciser pour chaque situation indiquée si le protocole est :

- **Existant**
- **A réaliser**
- **Non- prévu**

Extrait

Le dispositif s'appuie-t-il sur des protocoles de transmissions d'informations formalisés ?

Quelles sont les relations couvertes par ces protocoles ?

<i>Entre les intervenants et la fonction de coordination</i>	<input type="checkbox"/>
<i>Entre les intervenants</i>	<input type="checkbox"/>
<i>Entre le dispositif et les aidants</i>	<input type="checkbox"/>

Enfin un espace est prévu pour que le porteur puisse indiquer les moyens mis en œuvre pour permettre cette transmission : **il peut s'agir de personnels, de solutions digitales, de matériels, d'organisations, etc.**

Quels sont les moyens mis en œuvre pour la transmission formalisée des informations ? En cas d'usage d'outils numériques, est-ce une solution propriétaire ou une solution du marché ?

4.4 La mise en place d'une politique de formation du personnel

Dans une quatrième partie, le porteur est interrogé sur l'existence ou non d'une politique de formation du personnel, et ce à deux niveaux :

- **En amont de la mise en œuvre du projet** : il s'agit de formations des professionnels liées à la nouvelle organisation qui va être déployée et aux changements qu'elle peut induire dans leur exercice quotidien.
- **En continu** : il s'agit de formations destinées à conforter améliorer ou acquérir des connaissances professionnelles.

Le dispositif a-t-il mis en place une politique de formation du personnel ?

En amont de la mise en œuvre du projet

En continu

5. La satisfaction et la qualité de vie

Onglet n°5



Dans cette partie, le porteur est questionné sur ses intentions / actions en matière d'évaluation de la satisfaction et de la qualité de vie des parties prenantes :

- **Les bénéficiaires**
- **Les aidants**
- **Les intervenants professionnels du dispositif.**

➤ **La satisfaction :**

La satisfaction est un concept subjectif. Selon Millot (1998), la satisfaction est « *le résultat d'un jugement, d'un processus cognitif, de comparaison entre les attentes du sujet et la réalité perçue* ». Il s'agit bien de vérifier le ressenti des bénéficiaires et de leurs proches sur les dispositifs.

➤ **La satisfaction au travail :**

La satisfaction au travail est définie par « *the favorableness or unfavorableness with which employees view their work* » (Grieshaber, 1995). La satisfaction reste une mesure subjective et chaque personne accorde des poids différents aux thèmes abordés.

➤ **La qualité de vie :**

La qualité de vie est définie par le « *degré de satisfaction et/ou de bonheur global ressenti par un individu dans sa vie* » (Nordenfelt, 1994). L'OMS, Organisation Mondiale de la Santé, propose la définition suivante : « *perception qu'a un individu de sa place dans l'existence, dans le contexte de la culture et du système de valeur dans lesquels il vit en relation avec ses objectifs, ses attentes, ses normes et ses inquiétudes. C'est un concept très large influencé de manière complexe par la santé physique du sujet, son état psychologique, son niveau d'indépendance, ses relations sociales ainsi que sa relation aux éléments essentiels de son environnement* » (OMS, 1993).

La qualité de vie est un indicateur multidimensionnel, incluant la satisfaction, le bien être mais aussi la santé et l'état physiologique.

➤ **La qualité de vie au travail :**

La qualité de vie au travail a pour objectif de combiner au-mieux les performances des organisations et le bien-être des professionnels. « *La qualité de vie au travail désigne et regroupe sous un même intitulé les actions qui permettent de concilier amélioration des conditions de travail pour les salariés et performance globale des établissements de santé.* » (Ministère des Solidarités et de la Santé). Quatre dimensions décrivent cette qualité de vie : les conditions d'emploi et de travail, leur capacité d'expression et d'action et leur capacité à agir sur le contenu de celui-ci déterminent la perception de la qualité de vie au travail qui en résulte.

➤ **L'acceptabilité :**

L'acceptabilité d'un dispositif innovant se définit comme la valeur de la représentation mentale (motivation, satisfaction, utilité) qu'accordent les parties prenantes à ce dispositif. L'acceptabilité peut être sensible à des facteurs très divers comme la culture et les valeurs des utilisateurs, leur motivation, l'organisation sociale, et les pratiques dans laquelle s'insère l'innovation.

6. Les coûts du dispositif

Onglet n°6



6. Coûts

La modélisation économique valorise les coûts constatés sur les services mis en œuvre par les dispositifs non-financés par le droit commun.

L'onglet est décomposé en trois parties, issues de trois logiques économiques différentes :

- **Les coûts fixes du dispositif** : il s'agit des coûts non-financés par le droit commun, qui s'ils doivent être supportés par les bénéficiaires, le seront de manière indifférenciée, d'un bénéficiaire à l'autre, sans tenir compte du niveau de recours aux services.
- **Les tarifs des prestations** : il s'agit de l'ensemble des services rendus par le dispositif, non-financés par le droit commun et délivrés à la demande du bénéficiaire au regard de ses besoins et attentes spécifiques. Selon les dispositifs, leur financement pourrait se traduire par un reste à charge pour le bénéficiaire du dispositif.
- **Les sources de financement hors-droit commun du dispositif** : il s'agit des sources de financements obtenues spécifiquement dans le cadre du projet.

- L'ensemble des coûts renseignés sont **des coûts annuels**.
- Les données renseignées donnent lieu au **calcul d'indicateurs restitués** au sein de l'onglet « Rapport d'activité global »

6.1 Les coûts fixes du dispositif non-financés par le droit commun

Les ressources humaines du dispositif :

Le porteur est invité à renseigner les charges de personnel du dispositif, non-solvabilisées par le droit commun. Il s'agit soit de **professionnels salariés du dispositif** soit, de **professionnels mis à disposition du dispositif** mais faisant l'objet d'une ligne budgétaire pour le dispositif.

Pour chaque profil, le porteur doit renseigner les éléments suivants :

- **Le profil du professionnel** : cet élément est important pour valoriser le panel de compétences composant le dispositif et mis à disposition des bénéficiaires. Il peut par ailleurs justifier des écarts de coûts d'un dispositif à l'autre. Il peut s'agir de professionnels de santé, de personnels administratifs, logistiques, etc.
- **L'effectif**
- **Le nombre d'équivalents temps-plein**
- **Le coût annuel chargé financé par le dispositif**

Les ressources humaines :

Les charges de personnel à renseigner ci-après sont celles du personnel salarié du dispositif ou mis à disposition par une autre organisation mais faisant l'objet d'une ligne budgétaire pour le dispositif.

Extrait

Profils	Effectif	Nombre d'ETP	Coût ETP annuel chargé financé par le dispositif

Par ailleurs, bon nombre de dispositifs relevant d'expérimentations, certains bénéficient de compétences mises à disposition et financées par ailleurs (MEDEC de l'EHPAD, IDEC du SSIAD...). Si tel est le cas, un espace spécifique pour le mentionner est prévu :

Le dispositif mobilise-t-il du personnel dont le coût salarial est financé par ailleurs ? Si oui, de quels profils s'agit-il ?

Comment valoriser l'accroissement des effectifs des établissements ou services du porteur, intervenant pour le dispositif, nécessaires pour accompagner de nouveaux bénéficiaires ?

Deux cas possibles :

1. **Si les coûts de ces professionnels sont portés par le dispositif**, ils doivent être mentionnés dans le tableau « Ressources Humaines »
2. **Si les coûts sont portés par une autre structure**, ces coûts doivent être mentionnés dans la case dédiée sous le tableau des « Ressources Humaines »

Les autres coûts du dispositif :

Cinq autres postes de coûts fixes non-financés par le droit commun sont synthétisés dans un tableau spécifique :

Autres postes de coûts	Coût annuel de la prestation / de l'abonnement
Coûts annuels de la chambre d'accueil d'urgence	
Coûts du système d'information	
Coûts de mise en place	
Coûts annuels (logiciels, maintenance, matériel etc.)	
Coûts annuels des locaux	
Coûts annuels liés à la mise à disposition de véhicules	
Montant total des autres postes de coûts	- €

Le porteur doit donc renseigner l'ensemble des coûts annuels inhérents à chaque poste de coûts précisés dans le tableau.

6.2 Les tarifs des prestations du dispositif non-financées par le droit commun

Les charges identifiées en première partie (RH, SI, etc.) ne retranscrivent pas à elles seules les services qui peuvent être proposés aux bénéficiaires et non financés par le droit commun.

De par leur nature, les prestations synthétisées dans le tableau (extrait ci-après) sont délivrées de manière individualisée selon une demande du bénéficiaire ou un besoin identifié.

Pour permettre la comparabilité des projets, pour chaque prestation, le tableau propose une unité d'œuvre dans laquelle le tarif de la prestation est à exprimer.

Le recours à ces services étant généralement lié à une demande spécifique du bénéficiaire, et faisant l'objet d'une facturation individualisée, le choix a été fait de recueillir le tarif de ces prestations et non les coûts de production. L'objectif est de pouvoir apprécier l'accessibilité des services pour les bénéficiaires.

Extrait

Prestation	Unité d'œuvre	Tarif de la prestation / de l'abonnement	Prestation obligatoire ?
Gestes au corps			
Aide à la réalisation des actes de la vie quotidienne (hors plan d'aide APA)	Tarif horaire		
Gestion des repas			
Livraison des courses	Tarif de la prestation		
Repas au restaurant de l'EHPAD	Tarif unitaire du repas		

6.3 Les sources de financement hors-droit commun du dispositif

Dans cette partie, le porteur est invité à indiquer les sources de financements du dispositif et leur destination.

Ce tableau permet d'indiquer les sources de financement :

- **Des coûts fixes :**
 - o Les Ressources Humaines
 - o Les autres coûts fixes
- **Des prestations obligatoires**

Du fait de la multiplicité des sources de financement possibles, le porteur est invité à indiquer le financeur en haut de chaque colonne.

Extrait

Source de financement			→ Les sources de financement
Coûts fixes			
Ressources humaines			→ Les montants destinés au financement des coûts fixes
Autres coûts fixes			
Montant total des financements des coûts fixes	- €	- €	
Prestations obligatoires			
			→ Les prestations obligatoires financées et les montants alloués
Montant total des financements des prestations obligatoires	- €	- €	
Montant des financements alloués (sans destination précise)			→ Le montant des financements alloués mais n'ayant pas de destination précise.
Montant du financement annuel prévisionnel du dispositif	- €	- €	

7. Le rapport d'activité global du dispositif

Onglet n°7



Cet onglet synthétise un ensemble d'indicateurs calculés de manière automatique. Il n'est donc pas développé dans ce guide d'utilisation.

8. Le rapport d'activité des services

Onglet n°8



Le suivi de l'usage des services proposés par le dispositif est nécessaire afin de garantir une adéquation entre l'offre et le besoin réel des bénéficiaires.

Au sein de cet onglet, certains services ont été ciblés, pour l'une ou les raison(s) suivante(s) :

- **L'apport d'éléments tangibles quant au dimensionnement adéquat de l'aide à domicile** (gestes au corps) et **la facilitation de l'accès aux soins** (assistance à la réalisation de téléconsultations)
- **L'apport de données factuelles sur les impacts du dispositif sur la prévention des situations de ruptures** (dispositifs d'accueil séquentiel, surveillance gériatrique)
- **L'aspect novateur du service au regard des services déjà déployés de manière courante à domicile** (participation sociale, adaptation du logement, surveillance gériatrique, gestion des situations d'urgences, etc.).

Pour chaque service, le porteur est invité à indiquer des informations sur **le recours au service** ainsi que sur **le nombre de bénéficiaires**.

Gestes au corps	Nombre d'heures d'accompagnement à la réalisation des actes de la vie quotidienne, hors plan d'aide APA réalisées	
	<i>Nombre de bénéficiaires du dispositif ayant eu recours au service durant la période</i>	
Santé au domicile	Nombre d'actes d'assistance à la réalisation de téléconsultation	
	<i>Nombre de bénéficiaires du dispositif ayant eu recours à la téléconsultation durant la période</i>	

L'onglet prévoit également deux parties au sein desquelles le porteur peut :

- Renseigner d'autres éléments d'activité qu'il juge pertinents
- Citer les services non utilisés par les bénéficiaires et détailler les raisons supposées ou réelles de cette absence d'usage.

9. L'appréciation du projet par le porteur

Onglet n°9



Ce dernier onglet à renseigner par le porteur vise à recueillir les appréciations de ce dernier :

- **Sur la performance de son dispositif** qu'elle soit organisationnelle, économique mais également quant à sa capacité à maintenir efficacement les personnes âgées en perte d'autonomie chez elles.
- **Sur les limites du projet**, qu'elles soient liées à l'atteinte des objectifs du dispositif ou à son fonctionnement propre.

Au sein de ces espaces, il est attendu du porteur qu'il prenne du recul son organisation de manière à apporter des éléments qualitatifs, complémentaires à ceux renseignés dans les onglets précédents, qui viendront nourrir l'analyse et l'évaluation du dispositif.

Dans une seconde partie, le porteur est invité à préciser :

- **Le nombre d'entrées et de sorties du dispositif sur l'année écoulée**
- **Les motifs de refus d'admission et le nombre associé**
- **Les motifs de sorties du dispositif et le nombre associé**

Ces éléments viennent étayer l'analyse des critères d'admission du dispositif et apportent également des informations sur la capacité du dispositif à répondre aux besoins qui lui sont adressés.

Annexes

Définitions complémentaires des services rendus

Un plan d'accompagnement adapté aux besoins et ressources du bénéficiaire

- **Aide à la réalisation des actes de la vie quotidienne (hors aide à la prise des repas)**

L'aide à la réalisation des actes de la vie quotidienne comprend l'ensemble des actes suivants : la toilette, l'habillage, la continence, le déplacement, les transferts.

Selon les besoins du bénéficiaire, ces actes peuvent être réalisés par une auxiliaire de vie, un aide-soignant (sur délégation de l'infirmier) ou un infirmier. La modélisation fonctionnelle distingue ces différents profils.

NB : Au sein de cet outil, l'alimentation est traitée à part.

- **Petits travaux et maintenance**

Les petits travaux et maintenance consistent en la mise en à disposition de ressources pour la réalisation de petits travaux du quotidien au domicile des bénéficiaires. Exemples : changement d'ampoule, purge de radiateurs, etc.

- **Garde itinérante de jour ou de nuit**

La garde itinérante de jour ou de nuit est un service proposé au bénéficiaire visant à assurer l'intervention d'un professionnel une ou plusieurs fois par jour, de manière occasionnelle ou programmée, pour une mission donnée principalement liée à l'accompagnement à la réalisation des actes de la vie quotidienne.

- **Transport vers le lieu d'accueil - hors accueil de jour (domicile-structure)**

Il s'agit des transports de bénéficiaires liés au fait qu'il soit accompagné dans une structure (service ou établissement). Du fait de cet accompagnement, la structure médico-sociale assure la prestation de transport des bénéficiaires pour se rendre dans la structure. Ces transports domicile-structure peuvent être réalisés par les professionnels de l'ESMS ou par des tiers. Ils sont à la charge de la structure.

Une prise en charge soignante adaptée aux besoins du bénéficiaire

- **Soins techniques infirmiers**

Cette prestation consiste en l'ensemble des soins techniques et de surveillance, décrits par le code de la santé publique (Code de la santé publique R4311-1 et suivants) comme étant réalisés à titre principal, par des professionnels infirmiers et pouvant, dans les conditions fixées par le même code, être délégués à d'autres catégories de professionnels (R4311-4 CSP). Ces prestations portent notamment sur les soins liés aux fonctions d'entretien et de continuité de la vie et visant à compenser partiellement ou totalement un manque ou une diminution d'autonomie d'une personne.

- **Transport lié à des prestations de soins, de maintien ou de développement des capacités fonctionnelles**

Les structures médico-sociales peuvent être amenées à mettre en place des prestations de transport des personnes. Ces prestations sont organisées de manière individuelle et assurées par la structure ou par le recours à des prestataires. Ces prestations englobent tous les transports des personnes âgées et des professionnels, nécessaires pour la mise en œuvre des prestations directes de soins, de maintien et de développement des capacités fonctionnelles. Selon les cas de figure, les coûts peuvent être supportés par le bénéficiaire, l'Assurance Maladie ou encore le dispositif.

La continuité du projet de vie du bénéficiaire

- **Appels de convivialité :**

Les appels de convivialité sont des appels réguliers passés au bénéficiaire par une personne tierce, de manière à entretenir le lien social.

Selon les schémas, ces appels peuvent être passés par une personne du dispositif, un bénévole, le téléassisteur, etc.

- **Service de conciergerie et d'organisation d'autres services (coiffeur, esthéticienne etc.) :**

Les services de conciergerie et d'organisation d'autres services consistent en l'organisation pour le compte du bénéficiaire de services à la demande. Par exemple, l'organisation d'un rendez-vous chez le coiffeur, la venue d'une esthéticienne à domicile, la livraison de repas pour une occasion spéciale etc. Il s'agit de services de « confort ».

L'évaluation et l'adaptation du logement du bénéficiaire

- **Évaluation des adaptations nécessaires du domicile :**

L'évaluation des adaptations nécessaires du domicile a généralement lieu au moment du traitement de la demande d'admission dans le dispositif. Menée par un ergothérapeute, elle vise à identifier au sein du logement du bénéficiaire les équipements à installer et/ou travaux à réaliser de manière à permettre, sinon faciliter, l'accompagnement à domicile. À l'issue de la visite, l'ergothérapeute formalise une synthèse de l'évaluation ainsi que des préconisations d'aménagement.

- **Fourniture de matériel pour sécuriser le domicile :**

Le matériel de sécurisation du domicile recouvre l'ensemble des dispositifs qui peuvent être installés au domicile du bénéficiaire pour renforcer la sécurité et le système de surveillance. Il peut s'agir de barre d'appui mais également de domotique, de capteurs, etc.

NB : les dispositifs de téléassistance et de détection des chutes sont traités séparément.

L'organisation et la coordination des plans de soins et d'accompagnement adaptés aux besoins du bénéficiaire

- **Organisation et suivi des rendez-vous médicaux et paramédicaux de ville (prise de rendez-vous, suivi du planning) :**

Ce service recouvre les aides humaines et logistiques pour assurer le suivi du parcours de soins du bénéficiaire et organiser pour lui les rendez-vous médicaux, selon ses besoins et son parcours.

- **Organisation des interventions :**

Ce service intervient dès lors qu'il y a à concevoir ou à revoir les plans d'accompagnement et/ou de soins délivrés au bénéficiaire. Il recouvre la prise en charge par le dispositif de la mobilisation et de l'organisation des interventions des professionnels concernés par la délivrance des prestations à domicile.

- **Orientation vers les ressources sanitaires, médico-sociales et sociales :**

L'orientation vers les ressources sanitaires, médico-sociales et sociales recouvre l'aide apportée par le dispositif aux bénéficiaires et à leurs aidants pour identifier les centres ressources et les interlocuteurs adéquats.

- **Orientation dans les démarches administratives d'accès aux droits, aux soins et aux aides :**

L'orientation dans les démarches administratives d'accès aux droits, aux soins et aux aides recouvre l'aide apportée aux bénéficiaires et à leurs aidants pour identifier les démarches à mener dans le cadre de la mise en place d'un plan d'accompagnement.

La surveillance et la sécurité à domicile

- **Détection des facteurs de risques :**

La détection de facteurs de risque recouvre les moyens spécifiques (formation des professionnels, outils de communication, etc.) mis en place pour renforcer la capacité des professionnels et de l'organisation à identifier les risques de syndromes gériatriques (exemples : dénutrition, troubles cognitifs, etc.).

- **Visite de surveillance à domicile**

Une visite de surveillance à domicile est une visite réalisée par un professionnel du dispositif au domicile du bénéficiaire, à intervalles réguliers, au cours de laquelle il pourra juger de l'évolution de la situation du bénéficiaire et de son état de santé. Ces visites sont également l'occasion pour les professionnels du dispositif de renforcer le lien qu'ils ont avec les bénéficiaires.

La gestion des urgences

- **Organisation de la levée de doute :**

La levée de doute fait partie du processus de traitement d'une alerte émise par un bénéficiaire à partir de son dispositif de téléassistance. Après prise de contact avec le bénéficiaire, il s'agit d'identifier l'aide appropriée et d'en déclencher la mise en œuvre (exemple : déplacement au domicile d'une astreinte, etc.).

Selon les schémas organisationnels, cette levée de doute peut être réalisée par le téléassiste directement ou par des professionnels du dispositif, notamment au sein de l'EHPAD ressource.

- **Intervention au domicile pour réaliser la levée de doute :**

Dans cette situation, il s'agit pour le dispositif d'être en capacité se rendre au domicile du bénéficiaire afin de réaliser la levée de doute.

- **Astreinte 24/7 :**

L'astreinte en 24/7 est une organisation mise en place par le dispositif de manière à assurer une prise en charge continue des bénéficiaires notamment la nuit et ainsi doter le dispositif de la capacité d'intervenir à tout moment dès lors qu'une urgence est détectée.

- **L'accueil temporaire d'urgence (chambre d'accueil)**

L'accueil temporaire d'urgence recouvre la mise à disposition d'une chambre réservée au sein d'un EHPAD aux bénéficiaires du dispositif pour un séjour de courte durée. Elle permet d'accueillir, en cas d'urgence un bénéficiaire ne pouvant plus rester chez lui de manière temporaire et dont la situation ne relève pas de l'hospitalisation.

Pour toute question, remarque ou suggestion sur cet outil, merci de contacter:
etudes-innovation@cnsa.fr

www.cnsa.fr

www.pour-les-personnes-agees.gouv.fr

www.solidarites-sante.gouv.fr



Sous-direction de l'autonomie des personnes âgées
Et des personnes handicapées



ANNEXE 3

Mars 2019
CNSA - DGCS

Outil d'analyse multidimensionnelle d'un dispositif renforcé pour le soutien à domicile de personnes âgées en perte d'autonomie

Outil d'analyse d'un projet de dispositif



1 - CARTE D'IDENTITE DU DISPOSITIF

1.1 Le portage du dispositif

Qui est le porteur du dispositif ?
(Dénomination, service de soins ou d'aide et/ou établissement, statut juridique)

1.2 La file active du dispositif

Nombre de places cible

1.3 Les acteurs du dispositif

Quels sont les prestataires de services intervenant dans le dispositif ?
(Dénomination, type d'acteur - ex service de soins, d'aide, établissement - statut juridique, rôle dans le dispositif)

Quels sont les partenariats et les coopérations mis en place par le dispositif ?
(Dénomination, type d'acteur - ex service de soins, d'aide, établissement, association - statut juridique, rôle dans le dispositif)

1.4 Les objectifs du dispositif

Quels sont les objectifs du dispositif ? A quels besoins est-t-il destiné à répondre ?

1.5 Le territoire du dispositif

Quel est le territoire d'intervention du dispositif ?

Quels sont les éléments justifiant le choix du territoire ?

1.6 La population cible du dispositif

Quels sont les bénéficiaires ciblés par le dispositif ?

Les profils type de bénéficiaires devant constituer la file active du dispositif ont-ils été qualifiés ? Si, oui sur la base de quels critères (Ex : GIR, troubles cognitifs, présence d'un aidant...) ? Des projections de la file active ont-elles été réalisées ?

Quels sont les critères d'inclusion des bénéficiaires dans le dispositif ?

Quels sont les critères d'exclusion des bénéficiaires dans le dispositif ?

Quels sont les critères de sortie des bénéficiaires du dispositif ?

1.7 Le modèle de tarification du dispositif

Quel est le modèle de tarification des services rendus par le dispositif ?

(Ex : Tarif unique par bénéficiaire quel que soit le profil, tarif différencié selon le profil des bénéficiaires)

Quelle est votre grille de tarifs ?

Le tarif inclut-il l'APA ?

2 - ORGANISER UNE PRISE EN CHARGE ADAPTÉE DE LA PERTE D'AUTONOMIE A DOMICILE

Les services suivis d'un * sont les services pour lesquels une définition complémentaire est fournie en annexe du guide d'utilisation.

SERVICES	Service proposé par le dispositif ?	Producteur du service	Service inclus dans le contrat "dispositif - bénéficiaire" ?	Service obligatoire ?
----------	-------------------------------------	-----------------------	--	-----------------------

2.1 Un plan d'accompagnement adapté aux besoins et ressources du bénéficiaire

Le dispositif propose-t-il la mise en œuvre du plan d'accompagnement ?

Gestes ou corps	Description	Service proposé par le dispositif ?	Producteur du service	Service inclus dans le contrat "dispositif - bénéficiaire" ?	Service obligatoire ?
	Le jour - Aide à la réalisation des actes de la vie quotidienne (hors aide à la prise des repas) (actes réalisés par l'auxiliaire de vie)*				
	Le jour - Aide à la réalisation des actes de la vie quotidienne (hors aide à la prise des repas) (actes réalisés par l'IDE ou délégués à l'aide-soignante)*				
	La nuit - Aide à la réalisation des actes de la vie quotidienne (hors aide à la prise des repas) (actes réalisés par l'auxiliaire de vie)				
	La nuit - Aide à la réalisation des actes de la vie quotidienne (hors aide à la prise des repas) (actes réalisés par l'IDE ou délégués à l'aide-soignante)				
	Fourniture de protections				
Gestion des repas	Accompagnement à faire les courses				
	Livraison des courses				
	Accompagnement à confectionner les repas (à domicile)				
	Accès au restaurant de l'EHPAD				
	Production hors domicile des repas				
Entretien du logement	Livraison des repas				
	Aide à la prise des repas				
	Aide à l'entretien du linge				
	Prestation de blanchissage du linge				
	Prestation de ménage				
	Petits travaux et maintenance*				

Taux de services produits par le dispositif / services proposés

Taux de services inclus dans le contrat "dispositif-bénéficiaire"

Le dispositif propose-t-il des modalités d'accueil séquentiel ?

Accueil séquentiel de la personne en perte d'autonomie	Description	Service proposé par le dispositif ?	Producteur du service	Service inclus dans le contrat "dispositif - bénéficiaire" ?	Service obligatoire ?
	Hébergement temporaire				
	Accueil de jour				
	Accueil de nuit				
	Garde à domicile de jour				
	Garde à domicile de nuit				
	Garde itinérante de jour*				
	Garde itinérante de nuit*				
	Transport vers le lieu d'accueil - hors accueil de jour (domicile-structure)*				

Taux de services produits par le dispositif / services proposés

Taux de services inclus dans le contrat "dispositif-bénéficiaire"

2.2 Une prise en charge soignante adaptée aux besoins du bénéficiaire

Le dispositif délivre-t-il tout ou partie des soins prévus au plan de soins ?

Soins au domicile	Description	Service proposé par le dispositif ?	Producteur du service	Service inclus dans le contrat "dispositif - bénéficiaire" ?	Service obligatoire ?
	Soins techniques infirmiers*				
	Préparation des médicaments				
	Livraison des médicaments				
	Fourniture de dispositifs médicaux (LPP)				
	Actes et soins de masso-kinésithérapie (réalisés par des personnels salariés des prestataires de services et/ou du dispositif)				
	Actes et soins de psychomotricité (réalisés par des personnels salariés des prestataires de services et/ou du dispositif)				
	Actes et soins d'orthophonie (réalisés par des personnels salariés des prestataires de services et/ou du dispositif)				
	Actes d'ergothérapie (hors évaluation du logement - réalisés par des personnels salariés des prestataires de services et/ou du dispositif)				
	Consultations de psychologie (réalisées par des personnels salariés des prestataires de services et/ou du dispositif)				
	Actes, soins et prestations de pédicurie-podologie (réalisés par des personnels salariés des prestataires de services et/ou du dispositif)				
	Assistance à la réalisation de téléconsultations médicales				
	Transport lié à des prestations de soins, de maintien ou de développement des capacités fonctionnelles*				

Taux de services produits par le dispositif / services proposés

Taux de services inclus dans le contrat "dispositif-bénéficiaire"

SERVICES		Service proposé par le dispositif ?	Producteur du service	Service inclus dans le contrat "dispositif-bénéficiaire" ?	Service obligatoire ?
2.2 Le dispositif organise-t-il des sessions d'éducation thérapeutique ?					
Éducation thérapeutique	Éducation thérapeutique à domicile				
	Éducation thérapeutique hors domicile				
	Autres programmes d'accompagnement et de prévention (ESA,etc)				
	Transport lié à l'éducation thérapeutique				
Taux de services produits par le dispositif / services proposés		#DIV/0!			
Taux de services inclus dans le contrat "dispositif-bénéficiaire"		#DIV/0!			
2.3 La continuité du projet de vie du bénéficiaire					
Le dispositif propose-t-il des activités sociales et de loisirs ?					
Participation sociale	Temps de compagnie				
	Activités sociales et de loisirs à domicile				
	Activités sociales et de loisirs hors du domicile (hors accueil de jour)				
	Transport lié à la participation à la vie sociale				
	Appels de convivialité*				
Taux de services produits par le dispositif / services proposés		#DIV/0!			
Taux de services inclus dans le contrat "dispositif-bénéficiaire"		#DIV/0!			
Le dispositif propose-t-il un appui pratique aux bénéficiaires ?					
Appui pratique	Aide à l'utilisation des appareils (ex : tablettes, domotique) et techniques de communication				
	Services de conciergerie et d'organisation d'autres services (coiffeur, esthéticienne,...)*				
Taux de services produits par le dispositif / services proposés		#DIV/0!			
Taux de services inclus dans le contrat "dispositif-bénéficiaire"		#DIV/0!			
2.4 Les services d'accompagnement des aidants					
Le dispositif propose-t-il un accompagnement aux aidants ?					
Accompagnement des aidants	Soutien en groupe de parole				
	Soutien individuel				
	Sessions d'information, de formation des aidants				
Taux de services produits par le dispositif / services proposés		#DIV/0!			
Taux de services inclus dans le contrat "dispositif-bénéficiaire"		#DIV/0!			
2.5 L'évaluation et l'adaptation du logement du bénéficiaire					
Le dispositif propose-t-il une évaluation et une aide à l'adaptation du logement ?					
Adaptation du logement	Évaluation des adaptations nécessaires du domicile*				
	Aide au choix des aménagements appropriés				
	Aide au choix des prestataires				
	Conseil du bénéficiaire dans la constitution de son dossier d'aides relatives à l'adaptation du logement				
	Aide aux démarches administratives relatives à l'adaptation du logement				
	Suivi de la réalisation des travaux				
	Fourniture de matériel pour sécuriser le domicile*				
Taux de services produits par le dispositif / services proposés		#DIV/0!			
Taux de services inclus dans le contrat "dispositif-bénéficiaire"		#DIV/0!			

SERVICES		Service proposé par le dispositif ?	Producteur du service	Service inclus dans le contrat "dispositif - bénéficiaire" ?	Service obligatoire ?
2.6	L'organisation et la coordination des plans de soins et d'accompagnement adaptés aux besoins du bénéficiaire				
	Le dispositif coordonne-t-il les plans de soins et d'accompagnement des bénéficiaires ?	<input type="checkbox"/>			
Évaluation mise en place, suivie des plans de soins et de l'accompagnement	Evaluation des besoins d'accompagnement et définition du plan d'accompagnement				
	Evaluation des besoins en soins et définition du plan de soins				
	Définition du projet personnalisé				
	Convergence et suivi consolidé des plans d'accompagnement, de soins et du projet de vie				
	Evaluation et actualisation régulière des plans de soins et d'accompagnement				
	Organisation et suivi des rendez-vous médicaux et paramédicaux de ville (prise de rendez-vous, suivi du planning,...)*				
	Organisation des interventions*				
	Organisation de staffs réguliers avec les intervenants salariés (revue des bénéficiaires de toute la file active)				
	Organisation de staffs réguliers avec les intervenants prestataires				
	Information et maintien du lien avec les médecins traitants et les paramédicaux de ville (kinésithérapeute, IDE libérale...)				
	Information et maintien du lien avec les proches				
Information et maintien du lien avec les gestionnaires de cas du territoire (MAIA, CLIC, PTA...)					
Organisation de la transition hôpital-ville – domicile					
	Taux de services produits par le dispositif / services proposés	#DIV/0!			
	Taux de services inclus dans le contrat "dispositif-bénéficiaire"	#DIV/0!			
	Le dispositif aide-t-il le bénéficiaire dans ses démarches d'accès aux droits, aux soins et aux aides ?	<input type="checkbox"/>			
Services mis en place et suivi	Orientation vers les ressources sanitaires, médico-sociales et sociales *				
	Orientation dans les démarches administratives d'accès aux droits, aux soins et aux aides*				
	Constitution et suivi des démarches administratives d'accès aux droits, aux soins et aux aides				
	Taux de services produits par le dispositif / services proposés	#DIV/0!			
	Taux de services inclus dans le contrat "dispositif-bénéficiaire"	#DIV/0!			
2.7	La surveillance et la sécurité à domicile				
	Le dispositif propose-t-il des fonctions garantissant un niveau de surveillance et de sécurité adapté ?	<input type="checkbox"/>			
Surveillance gériatrique	Détection des facteurs de risques de chutes*				
	Détection des facteurs de risques de dénutrition*				
	Détection des facteurs de risques de troubles cognitifs				
	Détection des situations de iatrogénie médicamenteuse				
	Détection des signes de fragilité ou autres syndromes gériatriques				
	Transmission des facteurs de risques détectés à la fonction de coordination				
	Recensement, analyse et gestion des facteurs de risques détectés				
	Visites de surveillance à domicile*				
	Expertise gériatrique				
	Taux de services produits par le dispositif / services proposés	#DIV/0!			
	Taux de services inclus dans le contrat "dispositif-bénéficiaire"	#DIV/0!			
2.8	La gestion des urgences				
	Le dispositif assure-t-il la gestion des situations d'urgence ?	<input type="checkbox"/>			
Gestion des situations d'urgence	Fourniture d'un dispositif de téléassistance				
	Fourniture de dispositifs de prévention des chutes				
	Organisation de la levée de doute*				
	Intervention au domicile pour réaliser la levée de doute*				
	Astreinte en 24/7*				
	Accueil temporaire d'urgence (chambre d'accueil)*				
	Taux de services produits par le dispositif / services proposés	#DIV/0!			
	Taux de services inclus dans le contrat "dispositif-bénéficiaire"	#DIV/0!			

SERVICES	Service proposé par le dispositif ?	Producteur du service	Service inclus dans le contrat «dispositif - bénéficiaire» ?	Service obligatoire ?
----------	-------------------------------------	-----------------------	--	-----------------------

2.9 Le pilotage de l'activité

Quelles sont les fonctions de pilotage de l'activité assurées par le dispositif ?

Pilotage et support	Gestion budgétaire, financière et comptable				
	Gestion administrative				
	Direction du dispositif				
	Gestion des ressources humaines (salaire, GPEC, formation, etc.)				
	Mise en place et suivi des démarches d'amélioration continue de la qualité				
	Coordination et analyse des pratiques, espace ressources et soutien aux personnels				
	Supervision des pratiques				
	Communication interne et externe				
	Présentation du dispositif aux bénéficiaires potentiels et à leur entourage				
	Rédaction du rapport d'activité				
	Exploitation et maintenance du système d'information				
	Fourniture d'outils de communication (aux bénéficiaires et/ou aux intervenants)				
	Gestion de l'archivage, gestion documentaire, etc.				
	Animation des relations avec les prestataires				
	Animation des relations avec les intervenants paramédicaux de ville				
	Animation de la coopération territoriale				
	Animation du lien avec les médecins traitants				
	Mise à disposition des locaux et autres ressources pour gérer, manager et coopérer				
Mise à disposition de véhicules aux personnels salariés					

2.10 Autres services rendus par le dispositif

3 - ORGANISER UNE PRISE EN CHARGE MAÎTRISÉE DE LA PERTE D'AUTONOMIE À DOMICILE

3.1 Le dispositif joue-t-il un rôle de guichet unique ?

Quelles sont les prestations gérées dans le cadre d'un guichet unique ?

Gestes au corps (le jour de 6h à 21h)	<input type="checkbox"/>
Gestes au corps (la nuit de 21h à 6h)	<input type="checkbox"/>
Gestes au corps - hors plan APA	<input type="checkbox"/>
Fourniture des repas	<input type="checkbox"/>
Entretien du logement	<input type="checkbox"/>
Santé au domicile	<input type="checkbox"/>
Éducation thérapeutique et autres programmes d'accompagnement et de prévention	<input type="checkbox"/>
Accueil séquentiel de la personne en perte d'autonomie	<input type="checkbox"/>
Participation sociale et appui pratique	<input type="checkbox"/>
Accompagnement de l'aidant	<input type="checkbox"/>
Adaptation du logement	<input type="checkbox"/>

3.2 Le dispositif s'appuie-t-il sur des protocoles de prise en charge formalisés ?

Quelles sont les situations couvertes par un protocole ?

Retour d'hospitalisation	<input type="checkbox"/>
Fin de vie	<input type="checkbox"/>
Détection des risques de chutes	<input type="checkbox"/>
Détection des risques de dénutrition	<input type="checkbox"/>
Détection des risques de troubles cognitifs	<input type="checkbox"/>
Détection des risques de iatrogénie médicamenteuse	<input type="checkbox"/>
Détection des signes prédictifs de fragilité et autres syndromes gériatriques (hors syndrome gériatrique cités ci-avant)	<input type="checkbox"/>
Gestion des urgences à domicile	<input type="checkbox"/>
Absence non-programmée de l'aidant	<input type="checkbox"/>
Dégradation de l'état de santé	<input type="checkbox"/>

Comment le respect des protocoles est-il évalué ? (Audit de dossiers, audit de pratiques, réunions de staff, etc)

3.3 Le dispositif s'appuie-t-il sur des protocoles de transmissions d'informations formalisés ?

Quelles sont les relations couvertes par ces protocoles ?

Entre les intervenants et la fonction de coordination	<input type="checkbox"/>
Entre les intervenants	<input type="checkbox"/>
Entre le dispositif et les aidants	<input type="checkbox"/>

Quels sont les moyens mis en œuvre pour la transmission formalisée des informations ? En cas d'usage d'outils numériques, est-ce une solution propriétaire ou une solution du marché ?

3.4 Le dispositif a-t-il mis en place une politique de formation du personnel ?

<i>En amont de la mise en œuvre du projet</i>
<i>En formation continue</i>

Quels sont les formations mise en œuvre ?

4 - SATISFACTION

4.1 Le dispositif évalue-t-il l'amélioration ou le maintien de la qualité de vie du bénéficiaire ?

Le dispositif mesure-t-il la satisfaction du bénéficiaire ?

Si oui, comment le fait-il et à quelle fréquence ? (Joindre le questionnaire au dossier)

Le dispositif mesure-t-il la qualité de vie du bénéficiaire ?

Si oui, comment le fait-il et à quelle fréquence ? (Joindre le questionnaire au dossier)

Le dispositif mesure-t-il le niveau d'acceptabilité du dispositif par le bénéficiaire ?

Si oui, comment le fait-il et à quelle fréquence ? (Joindre le questionnaire au dossier)

4.2 Le dispositif évalue-t-il l'amélioration ou le maintien de la qualité de vie de l'aidant ?

Le dispositif mesure-t-il la satisfaction de l'aidant ?

Si oui, comment le fait-il et à quelle fréquence ? (Joindre le questionnaire au dossier)

Le dispositif mesure-t-il la qualité de vie de l'aidant ?

Si oui, comment le fait-il et à quelle fréquence ? (Joindre le questionnaire au dossier)

Le dispositif mesure-t-il le niveau d'acceptabilité du dispositif par l'aidant ?

Si oui, comment le fait-il et à quelle fréquence ? (Joindre le questionnaire au dossier)

4.3 Le dispositif évalue-t-il l'amélioration ou le maintien de la qualité de vie au travail des intervenants professionnels ?

Le dispositif mesure-t-il la satisfaction des intervenants professionnels du dispositif ?

Si oui, comment le fait-il et à quelle fréquence ? (Joindre le questionnaire au dossier)

Le dispositif mesure-t-il la qualité de vie au travail des intervenants professionnels du dispositif ?

Si oui, comment le fait-il et à quelle fréquence ? (Joindre le questionnaire au dossier)

5.2 Quels sont les tarifs des prestations du dispositif non-financées par le droit commun ?

Prestation	Unité d'œuvre	Tarif de la prestation / de l'abonnement	Prestation obligatoire ?
Gestes au corps			
Aide à la réalisation des actes de la vie quotidienne (hors plan d'aide APA)	Tarif horaire		
Gestion des repas			
Livraison des courses	Tarif de la prestation		0
Repas au restaurant de l'EHPAD	Tarif unitaire du repas		0
Fourniture de repas à domicile (hors plan d'aide APA)	Tarif unitaire du repas		0
Entretien du logement			
Prestation de blanchissage du linge	Tarif de la prestation		0
Petits travaux et maintenance	Tarif horaire / tarif de la prestation		0
Santé au domicile			
Livraison des médicaments	Tarif de la prestation		0
Transport lié à des prestations de soins, de maintien ou de développement des capacités fonctionnelles	Tarif au kilomètre		0
Participation sociale et appui pratique			
Temps de compagnie	Tarif de la prestation		0
Activités sociales et de loisirs à domicile	Tarif de la prestation		0
Activités sociales et de loisirs hors du domicile (hors accueil de jour)	Tarif de la prestation		0
Transport lié à la participation à la vie sociale	Tarif au kilomètre		0
Appels de convivialité	Tarif de la prestation / abonnement		0
Aide à l'utilisation des appareils (ex : tablettes, domotique) et techniques de communication	Tarif de la prestation		0
Conciergerie et organisation d'autres services (coiffeur, esthéticienne...)	Tarif de la prestation / abonnement		0
Adaptation du logement			
Evaluation des adaptations nécessaires du domicile	Tarif de la prestation		0
Aide au choix des aménagements appropriés	Tarif de la prestation		0
Aide au choix des prestataires	Tarif de la prestation		0
Conseil du bénéficiaire dans la constitution de son dossier d'aides	Tarif de la prestation		0
Constitution et suivi des démarches administratives inhérentes aux demandes d'aides	Tarif de la prestation		0
Suivi de la réalisation des travaux	Tarif de la prestation		0
Fourniture du matériel pour sécuriser le domicile	Tarif de la prestation		0

5.3 Quelles sont les sources de financement hors-droit commun du dispositif ?

Source de financement	Financier 1	Financier 2	Financier 3	Financier 4	Financier 5
Coûts fixes					
Ressources humaines					
Autres coûts fixes					
Montant total des financements des coûts fixes	- €	- €	- €	- €	- €
Prestations obligatoires					
Autres coûts variables					
Montant total des financements des prestations obligatoires	- €	- €	- €	- €	- €
Montant des financements alloués (si pas de destination précise)					
Montant du financement annuel prévisionnel du dispositif	- €	- €	- €	- €	- €
					TOTAL GENERAL
					- €

5.4 Synthèse

	Financier 1	Financier 2	Financier 3	Financier 4	Financier 5	Financement total annuel / bénéficiaire
Montant du financement annuel / bénéficiaire	#DIV/0!	#DIV/0!	#DIV/0!	#DIV/0!	#DIV/0!	#DIV/0!

ANNEXE 4

Mars 2019

CNSA - DGCS

Outil d'analyse multidimensionnelle d'un dispositif renforcé
pour le soutien à domicile de personnes âgées en perte
d'autonomie

Outil d'analyse d'un dispositif en fonctionnement



1. CARTE D'IDENTITE DU DISPOSITIF

1.1 Le portage du dispositif

Qui est le porteur du dispositif ?

(Dénomination, service de soins ou d'aide et/ou établissement, statut juridique)

A quelle date le dispositif a-t-il été créé ?

1.2 Les acteurs du dispositif

Quels sont les prestataires de services intervenant dans le dispositif ?

(Dénomination, type d'acteur - ex service de soins, d'aide, établissement, pharmacie - statut juridique, rôle dans le dispositif)

Quels sont les partenariats et les coopérations mis en place par le dispositif ?

(Dénomination, type d'acteur - ex service de soins, d'aide, établissement, association, pharmacie - statut juridique, rôle dans le dispositif)

1.3 Les objectifs du dispositif

Quels sont les objectifs du dispositif ? A quels besoins le dispositif répond-t-il ?

Les objectifs du dispositif ont-ils évolué depuis sa création ? Si oui, de quelle manière ?

1.4 Le territoire du dispositif

Quel est le territoire d'intervention du dispositif ?

Quels sont les éléments justifiant le choix du territoire ?

1.5 Les cibles du dispositif

Quels sont les bénéficiaires ciblés par le dispositif ?

Votre cible a-t-elle évolué ?

Quels sont les critères d'inclusion dans le dispositif ?

Quels sont les critères d'exclusion dans le dispositif ?

Quels sont les critères de sortie du dispositif ?

1.6 Le modèle de tarification du dispositif

Quel est le modèle de tarification des services rendus par le dispositif ?
(Ex : Tarif unique par bénéficiaire quel que soit le profil, tarif différencié selon le profil des bénéficiaires)

Quelle est votre grille de tarifs*?

Le tarif inclut-il l'APA ?

*: les montants renseignés sont ceux avant déduction de l'APA à domicile

3. ORGANISER UNE PRISE EN CHARGE ADAPTÉE DE LA PERTE D'AUTONOMIE A DOMICILE

Les services suivis d'un * sont les services pour lesquels une définition complémentaire est fournie en annexe du guide d'utilisation.

SERVICES	Service proposé par le dispositif ?	Producteur du service	Service inclus dans le contrat "dispositif-bénéficiaire" ?	Service obligatoire ?
----------	-------------------------------------	-----------------------	--	-----------------------

3.1. Un plan d'accompagnement adapté aux besoins et ressources du bénéficiaire

Le dispositif propose-t-il la mise en œuvre du plan d'accompagnement ?

Catégorie de service	Description	Service proposé par le dispositif ?	Producteur du service	Service inclus dans le contrat "dispositif-bénéficiaire" ?	Service obligatoire ?
Soins au corps	Le jour - Aide à la réalisation des actes de la vie quotidienne (hors aide à la prise des repas) (actes réalisés par l'auxiliaire de vie)*				
	Le jour - Aide à la réalisation des actes de la vie quotidienne (hors aide à la prise des repas) (actes réalisés par l'IDE ou délégués à l'aide-soignante)*				
	La nuit - Aide à la réalisation des actes de la vie quotidienne (hors aide à la prise des repas) (actes réalisés par l'auxiliaire de vie)				
	La nuit - Aide à la réalisation des actes de la vie quotidienne (hors aide à la prise des repas) (actes réalisés par l'IDE ou délégués à l'aide-soignante)				
	Fourniture de protections				
Généralistes des repas	Accompagnement à faire les courses				
	Livraison des courses				
	Accompagnement à confectionner les repas (à domicile)				
	Accès au restaurant de l'EHPAD				
	Production hors domicile des repas				
	Livraison des repas				
	Aide à la prise des repas				
Services du logement	Aide à l'entretien du linge				
	Prestation de blanchissage du linge				
	Prestation de ménage				
	Petits travaux et maintenance*				

Taux de services produits par le dispositif / services proposés #DIV/0!

Taux de services inclus dans le contrat "dispositif-bénéficiaire" #DIV/0!

Le dispositif propose-t-il des modalités d'accueil séquentiel ?

Catégorie de service	Description	Service proposé par le dispositif ?	Producteur du service	Service inclus dans le contrat "dispositif-bénéficiaire" ?	Service obligatoire ?
Accueil séquentiel de la personne en perte d'autonomie	Hébergement temporaire				
	Accueil de jour				
	Accueil de nuit				
	Garde à domicile de jour				
	Garde à domicile de nuit				
	Garde itinérante de jour*				
	Garde itinérante de nuit*				
	Transport vers le lieu d'accueil - hors accueil de jour (domicile-structure)*				

Taux de services produits par le dispositif / services proposés #DIV/0!

Taux de services inclus dans le contrat "dispositif-bénéficiaire" #DIV/0!

3.2. Une prise en charge soignante adaptée aux besoins du bénéficiaire

Le dispositif délivre-t-il tout ou partie des soins prévus au plan de soins ?

Catégorie de service	Description	Service proposé par le dispositif ?	Producteur du service	Service inclus dans le contrat "dispositif-bénéficiaire" ?	Service obligatoire ?
Soins soignants	Soins techniques infirmiers*				
	Préparation des médicaments				
	Livraison des médicaments				
	Fourniture de dispositifs médicaux (LPP)				
	Actes et soins de masso-kinésithérapie (réalisés par des personnels salariés des prestataires de services et/ou du dispositif)				
	Actes et soins de psychomotricité (réalisés par des personnels salariés des prestataires de services et/ou du dispositif)				
	Actes et soins d'orthophonie (réalisés par des personnels salariés des prestataires de services et/ou du dispositif)				
	Actes d'ergothérapie (hors évaluation du logement - réalisés par des personnels salariés des prestataires de services et/ou du dispositif)				
	Consultations de psychologie (réalisées par des personnels salariés des prestataires de services et/ou du dispositif)				
	Actes, soins et prestations de pédicurie-podologie (réalisés par des personnels salariés des prestataires de services et/ou du dispositif)				
	Assistance à la réalisation de téléconsultations médicales				
	Transport lié à des prestations de soins, de maintien ou de développement des capacités fonctionnelles*				

Taux de services produits par le dispositif / services proposés #DIV/0!

Taux de services inclus dans le contrat "dispositif-bénéficiaire" #DIV/0!

Le dispositif organise-t-il des sessions d'éducation thérapeutique ?

Éducation thérapeutique	Éducation thérapeutique à domicile				
	Éducation thérapeutique hors domicile				
	Autres programmes d'accompagnement et de prévention (ESA, etc.)				
	Transport lié à l'éducation thérapeutique				
Taux de services produits par le dispositif / services proposés		#DIV/0!			
Taux de services inclus dans le contrat "dispositif-bénéficiaire"		#DIV/0!			

3.3 La continuité du projet de vie du bénéficiaire

Le dispositif propose-t-il des activités sociales et de loisirs ?

Intégration sociale	Temps de compagnie				
	Activités sociales et de loisirs à domicile				
	Activités sociales et de loisirs hors du domicile (hors accueil de jour)				
	Transport lié à la participation à la vie sociale				
	Appels de convivialité*				
Taux de services produits par le dispositif / services proposés		#DIV/0!			
Taux de services inclus dans le contrat "dispositif-bénéficiaire"		#DIV/0!			

Le dispositif propose-t-il un appui pratique aux bénéficiaires ?

Appui pratique	Aide à l'utilisation des appareils (ex : tablettes, domotique) et techniques de communication				
	Services de conciergerie et d'organisation d'autres services (coiffeur, esthéticienne...)*				
Taux de services produits par le dispositif / services proposés		#DIV/0!			
Taux de services inclus dans le contrat "dispositif-bénéficiaire"		#DIV/0!			

3.4 Les services d'accompagnement des aidants

Le dispositif propose-t-il un accompagnement aux aidants ?

Accompagnement des aidants	Soutien en groupe de parole				
	Soutien individuel				
	Sessions d'information, de formation des aidants				
Taux de services produits par le dispositif / services proposés		#DIV/0!			
Taux de services inclus dans le contrat "dispositif-bénéficiaire"		#DIV/0!			

3.5 L'évaluation et l'adaptation du logement du bénéficiaire

Le dispositif propose-t-il une évaluation et une aide à l'adaptation du logement ?

Adaptation du logement	Évaluation des adaptations nécessaires du domicile*				
	Aide au choix des aménagements appropriés				
	Aide au choix des prestataires				
	Conseil du bénéficiaire dans la constitution de son dossier d'aides relatives à l'adaptation du logement				
	Aide aux démarches administratives relatives à l'adaptation du logement				
	Suivi de la réalisation des travaux				
	Fourniture de matériel pour sécuriser le domicile*				
	Taux de services produits par le dispositif / services proposés		#DIV/0!		
Taux de services inclus dans le contrat "dispositif-bénéficiaire"		#DIV/0!			

3.6 L'organisation et la coordination des plans de soins et d'accompagnement adaptés aux besoins du bénéficiaire

Le dispositif coordonne-t-il les plans de soins et d'accompagnement des bénéficiaires ?

Évaluation, mise en place, actualisation et suivi du plan de soins et de plan d'accompagnement	Évaluation des besoins d'accompagnement et définition du plan d'accompagnement				
	Évaluation des besoins en soins et définition du plan de soins				
	Définition du projet personnalisé				
	Convergence et suivi consolidé des plans d'accompagnement, de soins et du projet de vie				
	Évaluation et actualisation régulière des plans de soins et d'accompagnement				
	Organisation et suivi des rendez-vous médicaux et paramédicaux de ville (prise de rendez-vous, suivi de planning...)*				
	Organisation des interventions*				
	Organisation de staffs réguliers avec les intervenants salariés (revue des bénéficiaires de toute la file active)				
	Organisation de staffs réguliers avec les intervenants prestataires				
	Information et maintien du lien avec les médecins traitants et les paramédicaux de ville (kinésithérapeute, IDE libérale...)				
	Information et maintien du lien avec les proches				
	Information et maintien du lien avec les gestionnaires de cas du territoire (MAIA, CLIC, PTA...)				
	Organisation de la transition hôpital-ville - domicile				
Taux de services produits par le dispositif / services proposés		#DIV/0!			
Taux de services inclus dans le contrat "dispositif-bénéficiaire"		#DIV/0!			

4. ORGANISER UNE PRISE EN CHARGE MAÎTRISÉE DE LA PERTE D'AUTONOMIE À DOMICILE

4.1 Le dispositif joue-t-il un rôle de guichet unique ?

Quelles sont les prestations gérées dans le cadre d'un guichet unique ?

Gestes au corps (le jour de 6h à 21h)	<input type="checkbox"/>
Gestes au corps (la nuit de 21h à 6h)	<input type="checkbox"/>
Gestes au corps - hors plan APA	<input type="checkbox"/>
Fourniture des repas	<input type="checkbox"/>
Entretien du logement	<input type="checkbox"/>
Santé au domicile	<input type="checkbox"/>
Éducation thérapeutique et autres programmes d'accompagnement et de prévention	<input type="checkbox"/>
Accueil séquentiel de la personne en perte d'autonomie	<input type="checkbox"/>
Participation sociale et appui pratique	<input type="checkbox"/>
Accompagnement de l'aidant	<input type="checkbox"/>
Adaptation du logement	<input type="checkbox"/>

4.2 Le dispositif s'appuie-t-il sur des protocoles de prise en charge formalisés ?

Quelles sont les situations couvertes par un protocole ?

Retour d'hospitalisation	<input type="checkbox"/>
Fin de vie	<input type="checkbox"/>
Détection des risques de chutes	<input type="checkbox"/>
Détection des risques de dénutrition	<input type="checkbox"/>
Détection des risques de troubles cognitifs	<input type="checkbox"/>
Détection des risques de iatrogénie médicamenteuse	<input type="checkbox"/>
Détection des signes prédictifs de fragilité et autres syndromes gériatriques (hors syndrome gériatrique cités ci-avant)	<input type="checkbox"/>
Gestion des urgences à domicile	<input type="checkbox"/>
Absence non-programmée de l'aidant	<input type="checkbox"/>
Dégradation de l'état de santé	<input type="checkbox"/>

Comment le respect des protocoles est-il évalué ? (Audit de dossiers, audit de pratiques, réunions de staff, etc)

4.3 Le dispositif s'appuie-t-il sur des protocoles de transmissions d'informations formalisés ?

Quelles sont les relations couvertes par ces protocoles ?

Entre les intervenants et la fonction de coordination	<input type="checkbox"/>
Entre les intervenants	<input type="checkbox"/>
Entre le dispositif et les aidants	<input type="checkbox"/>

Quels sont les moyens mis en œuvre pour la transmission formalisée des informations ? En cas d'usage d'outils numériques, est-ce une solution propriétaire ou une solution du marché ?

4.4 Le dispositif a-t-il mis en place une politique de formation du personnel ?

En amont de la mise en œuvre du projet	<input type="checkbox"/>
En formation continue	<input type="checkbox"/>

Quels sont les formations mise en œuvre ?

5. SATISFACTION

5.1 Le dispositif évalue-t-il l'amélioration ou le maintien de la qualité de vie du bénéficiaire ?

Le dispositif mesure-t-il la satisfaction du bénéficiaire ?

Si oui, comment le fait-il et à quelle fréquence ? (Joindre le questionnaire au dossier)

Le dispositif mesure-t-il la qualité de vie du bénéficiaire ?

Si oui, comment le fait-il et à quelle fréquence ? (Joindre le questionnaire au dossier)

Le dispositif mesure-t-il le niveau d'acceptabilité du dispositif par le bénéficiaire ?

Si oui, comment le fait-il et à quelle fréquence ? (Joindre le questionnaire au dossier)

5.2 Le dispositif évalue-t-il l'amélioration ou le maintien de la qualité de vie de l'aidant ?

Le dispositif mesure-t-il la satisfaction de l'aidant ?

Si oui, comment le fait-il et à quelle fréquence ? (Joindre le questionnaire au dossier)

Le dispositif mesure-t-il la qualité de vie de l'aidant ?

Si oui, comment le fait-il et à quelle fréquence ? (Joindre le questionnaire au dossier)

Le dispositif mesure-t-il le niveau d'acceptabilité du dispositif par l'aidant ?

Si oui, comment le fait-il et à quelle fréquence ? (Joindre le questionnaire au dossier)

5.3 Le dispositif évalue-t-il l'amélioration ou le maintien de la qualité de vie au travail des intervenants professionnels ?

Le dispositif mesure-t-il la satisfaction des intervenants professionnels du dispositif ?

Si oui, comment le fait-il et à quelle fréquence ? (Joindre le questionnaire au dossier)

Le dispositif mesure-t-il la qualité de vie au travail des intervenants professionnels du dispositif ?

Si oui, comment le fait-il et à quelle fréquence ? (Joindre le questionnaire au dossier)

6.2. Quels sont les tarifs des prestations du dispositif non-financées par le droit commun ?

Prestation	Unité d'œuvre	Tarif de la prestation / de l'abonnement	Prestation obligatoire ?
Gestes au corps			
Aide à la réalisation des actes de la vie quotidienne (hors plan d'aide APA)	Tarif horaire		
Gestion des repas			
Livraison des courses	Tarif de la prestation		#REF!
Repas au restaurant de l'EHPAD	Tarif unitaire du repas		#REF!
Fourniture de repas à domicile (hors plan d'aide APA)	Tarif unitaire du repas		#REF!
Entretien du logement			
Prestation de blanchissage du linge	Tarif de la prestation		#REF!
Petits travaux et maintenance	Tarif horaire / tarif de la prestation		#REF!
Santé au domicile			
Livraison des médicaments	Tarif de la prestation		#REF!
Transport lié à des prestations de soins, de maintien ou de développement des capacités fonctionnelles	Tarif au kilomètre		#REF!
Participation sociale et appui pratique			
Temps de compagnie	Tarif de la prestation		#REF!
Activités sociales et de loisirs à domicile	Tarif de la prestation		#REF!
Activités sociales et de loisirs hors du domicile (hors accueil de jour)	Tarif de la prestation		#REF!
Transport lié à la participation à la vie sociale	Tarif au kilomètre		#REF!
Appels de convivialité	Tarif de la prestation / abonnement		#REF!
Aide à l'utilisation des appareils (ex : tablettes, domotique) et techniques de communication	Tarif de la prestation		#REF!
Conciergerie et organisation d'autres services (coiffeur, esthéticienne,...)	Tarif de la prestation / abonnement		#REF!
Adaptation du logement			
Evaluation des adaptations nécessaires du domicile	Tarif de la prestation		#REF!
Aide au choix des aménagements appropriés	Tarif de la prestation		#REF!
Aide au choix des prestataires	Tarif de la prestation		#REF!
Conseil du bénéficiaire dans la constitution de son dossier d'aides	Tarif de la prestation		#REF!
Constitution et suivi des démarches administratives inhérentes aux demandes d'aides	Tarif de la prestation		#REF!
Suivi de la réalisation des travaux	Tarif de la prestation		#REF!
Fourniture du matériel pour sécuriser le domicile	Tarif de la prestation		#REF!

6.3. Quelles sont les sources de financement hors-droit commun du dispositif ?

Source de financement	Financier 1	Financier 2	Financier 3	Financier 4	Financier 5	
Coûts fixes						
Ressources humaines						
Autres coûts fixes						
Montant total des financements des coûts fixes	- €	- €	- €	- €	- €	- €
Prestations obligatoires						
Autres coûts variables						
Montant total des financements des prestations obligatoires	- €	- €	- €	- €	- €	- €
Montant des financements alloués (si pas de destination précise)						
						TOTAL GENERAL
Montant du financement annuel prévisionnel du dispositif	- €	- €	- €	- €	- €	- €

7. RAPPORT D'ACTIVITÉ GLOBAL

LA FILE ACTIVE DU DISPOSITIF

L'âge des bénéficiaires

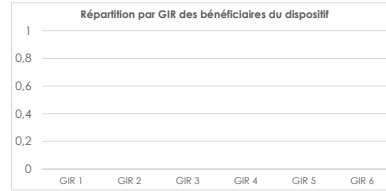
Age moyen des bénéficiaires ans

Le niveau de dépendance des bénéficiaires

GIR moyen des bénéficiaires

Répartition par GIR des bénéficiaires

GIR 1	0
GIR 2	0
GIR 3	0
GIR 4	0
GIR 5	0
GIR 6	0

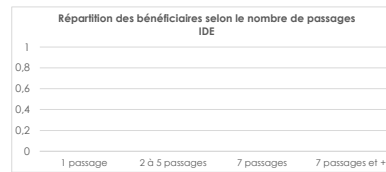


Le besoin de soins des bénéficiaires

Nombre moyen de passages hebdomadaires IDE

Répartition des bénéficiaires selon le nombre de passages IDE

1 passage	0
2 à 5 passages	0
7 passages	0
7 passages et +	0



Autres caractéristiques de la file active

Nombre de bénéficiaires avec des troubles cognitifs

Nombre de bénéficiaires avec aidants

SERVICES

Taux de services produits par le dispositif

Taux de services intégrés au contrat dispositif-bénéficiaire

ORGANISATION

Nombre de prestations gérées par le guichet unique

Nombre de situations protocolisées

COÛT DES SERVICES

Coût fixe moyen annuel

Coût prévisionnel annuel moyen / bénéficiaire

Coût moyen mensuel du dispositif / bénéficiaire

Financement moyen / bénéficiaire

Financeur 1

Financeur 2

Financeur 3

Financeur 4

Financeur 5

8. S'ASSURER DU PLEIN USAGE DU DISPOSITIF

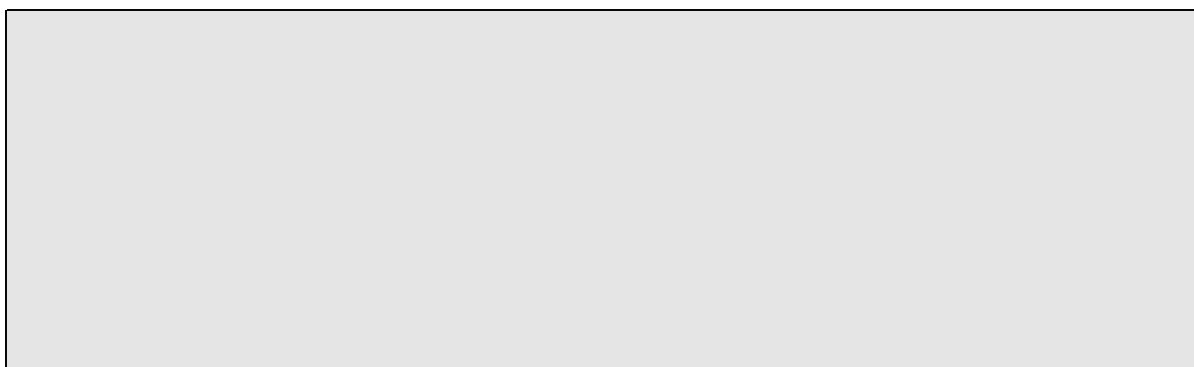
Quel est le niveau de recours aux services du dispositif ?

Périodicité du recueil : annuelle

Gestes au corps	Nombre d'heures d'accompagnement à la réalisation des actes de la vie quotidienne, hors plan d'aide APA réalisées	
	<i>Nombre de bénéficiaires du dispositif ayant eu recours au service durant la période</i>	
Santé au domicile	Nombre d'actes d'assistance à la réalisation de téléconsultations	
	<i>Nombre de bénéficiaires du dispositif ayant eu recours à la téléconsultation durant la période</i>	
Accueil séquentiel	Nombre de journées d'occupation de la chambre d'hébergement temporaire	
	<i>Nombre de bénéficiaires du dispositif ayant eu recours à la prestation durant la période</i>	
	Nombre de journées d'accueil de jour réalisées par les bénéficiaires du dispositif	
	<i>Nombre de bénéficiaires du dispositif ayant eu recours à la prestation durant la période</i>	
Participation sociale	Nombre de nuitées réalisées par les bénéficiaires du dispositif (accueil de nuit)	
	<i>Nombre de bénéficiaires du dispositif ayant eu recours à la prestation durant la période</i>	
	Nombre d'appels de convivialité traités (entrants et sortants)	
Adaptation du logement	<i>Nombre de bénéficiaires du dispositif ayant eu recours au service durant la période</i>	
	Nombre d'abonnements aux prestations de conciergerie et organisation d'autres services souscrits	
Surveillance gériatrique	Nombre d'évaluations des adaptations du logement réalisées	
	<i>Nombre de bénéficiaires du dispositif ayant sollicité une évaluation de leur logement</i>	
Gestion des situations d'urgences	Nombre de visites de surveillance réalisées à domicile	
	Nombre de levées de doute organisées (à distance)	
	<i>Nombre de bénéficiaires ayant fait l'objet d'une levée de doute à distance</i>	
	Nombre d'interventions à domicile pour réaliser une levée de doute	
Gestion des situations d'urgences	<i>Nombre de bénéficiaires du dispositif ayant eu besoin d'une levée de doute à domicile</i>	
	Nombre de journées d'occupation de la chambre d'accueil d'urgence par les bénéficiaires du dispositif	
Gestion des situations d'urgences	<i>Nombre de bénéficiaires du dispositif ayant eu recours à la chambre durant la période</i>	

Quels sont les autres éléments d'activité suivis par le dispositif ?

Quels sont les services non-utilisés ?



9. APPRECIATIONS PAR LE PORTEUR

9.1 En tant que porteur du projet, quelle est votre perception de la performance de votre dispositif, de sa capacité à soutenir des personnes âgées à domicile ?

9.2 Quelles sont, selon vous, les limites du dispositif ?

9.3 Quels ont été vos flux d'entrées et de sorties au sein du dispositif ?

Nombre d'entrées enregistrées au sein du dispositif sur l'année écoulée	
Nombre de sorties enregistrées au sein du dispositif sur l'année écoulée	

9.4 Quels ont-été vos principaux motifs de refus d'admission sur l'année écoulée ?

Motif de refus d'admission	Nombre

9.5 Quels ont-été vos principaux motifs de sortie sur l'année écoulée ?

Motif de sortie du dispositif	Nombre